

# Servisná príručka Dell™ Inspiron™ 1012

[Skôr než začnete](#)

[Batéria](#)

[Klávesnica](#)

[Pamäťový modul](#)

[Zostava pevného disku](#)

[Zostava opierky dlaní](#)

[Doska s hlavným vypínačom](#)

[Modul dotykového panela](#)

[Interná karta s bezdrôtovou technológiou Bluetooth®](#)

[Chladič procesora](#)

[Bezdrôtová karta Mini-Card](#)

[Akceleračná karta videa](#)

[Kryt závesu](#)

[Displej](#)

[Kamerový modul](#)

[Reproduktory](#)

[Podporná konzola\(y\)](#)

[Vstupno-výstupná doska](#)

[Doska kontroliek stavu](#)

[Systémová doska](#)

[Konektor napájacieho adaptéra](#)


[Gombíková batéria](#)

[Doska karty SIM](#)

[Aktualizácia systému BIOS](#)

---

## Poznámky, varovania a výstrahy

 **POZNÁMKA:** POZNÁMKA uvádza dôležité informácie, ktoré umožňujú lepšie využitie počítača.

 **VAROVANIE:** VAROVANIE uvádza možné poškodenie hardvéru alebo stratu údajov, ak sa nebudete riadiť pokynmi.

 **VÝSTRAHA:** VÝSTRAHA označuje možné poškodenie majetku, osobné zranenie alebo smrť.

---

Informácie v tejto príručke sa môžu zmeniť bez predchádzajúceho upozornenia.  
© 2010 Dell Inc. Všetky práva vyhradené.

Reprodukcia týchto materiálov akýmkoľvek spôsobom bez písomného súhlasu spoločnosti Dell Inc. je prísne zakázaná.

Ochranné známky, ktoré sa používajú v tomto texte: *Dell*, logo *DELL* a *Inspiron* sú ochranné známky spoločnosti Dell Inc.; *Bluetooth* je registrovaná ochranná známka, ktorú vlastní spoločnosť Bluetooth SIG, Inc. a spoločnosť Dell ju používa v rámci licencie; *Microsoft* a *Windows* sú buď ochranné známky alebo registrované ochranné známky spoločnosti Microsoft Corporation v USA a/alebo iných krajinách.

Ostatné obchodné značky a obchodné názvy v tejto príručke sa môžu používať ako odkazy na spoločnosti, ktoré si uplatňujú nárok na tieto značky a názvy, alebo ako referencie na ich produkty. Spoločnosť Dell Inc. sa zrieka akéhokoľvek nároku na vlastníctvo iných, než vlastných ochranných známok a obchodných názvov.

Regulačný model série P04T      Regulačný typ P04T001

Január 2010      Rev. A00

[Späť na obsah](#)

## Batéria

Servisná príručka Dell™ Inspiron™ 1012

- [Odpojenie batérie](#)
- [Spätná inštalácia batérie](#)

**⚠ VÝSTRAHA:** Pred prácou vnútri počítača si prečítajte bezpečnostné pokyny, ktoré ste dostali s vaším počítačom. Ďalšie informácie o bezpečnosti a overených postupoch nájdete na stránke so zákonnými požiadavkami portálu [www.dell.com](http://www.dell.com) na adrese [www.dell.com/regulatory\\_compliance](http://www.dell.com/regulatory_compliance).

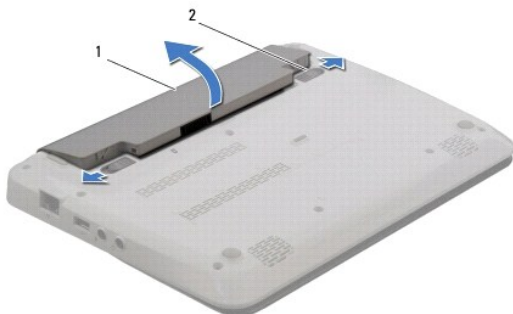
**⚠ VAROVANIE:** Uzemnite sa pomocou uzemňovacieho pásika na zápästí alebo opakovaným dotýkaním sa nenatretého kovového povrchu (ako napríklad zásuvky na vašom počítači), aby ste predišli elektrostatickému výboju.

**⚠ VAROVANIE:** Opravovať počítač môže len oprávnený servisný technik. Záruka sa nevzťahuje na poškodenie spôsobené servisom, ktorý nebol schválený spoločnosťou Dell™.

**⚠ VAROVANIE:** Používajte výlučne batériu určenú pre konkrétny typ počítača Dell; v opačnom prípade sa môže počítač poškodiť. Nepoužívajte batérie konštruované pre iné počítače spoločnosti Dell.

## Odpojenie batérie

1. Postupujte podľa pokynov v časti [Skôr než začnete](#).
2. Prevráťte počítač.
3. Posuňte západky na uvoľnenie batérie do odomknutej polohy.
4. Batériu otočte a vydvihnite von zo šachty batérie.



|   |         |   |                               |
|---|---------|---|-------------------------------|
| 1 | batéria | 2 | uvoľňovacie zátky batérie (2) |
|---|---------|---|-------------------------------|

## Spätná inštalácia batérie

**⚠ VAROVANIE:** Používajte výlučne batériu určenú pre konkrétny typ počítača Dell; v opačnom prípade sa môže počítač poškodiť.

Zarovnajte zarážky na batérii s otvormi v šachte batérie a batériu jemne zatlačte, kým nezacvakne na svoje miesto.

[Späť na obsah](#)

[Späť na obsah](#)

## Skôr než začnete

### Servisná príručka Dell™ Inspiron™ 1012

- [Odporúčané nástroje](#)
- [Vypnutie počítača](#)
- [Pred začatím prác vo vnútri počítača](#)

Táto príručka opisuje postupy pri odobraní a pridávaní komponentov do vášho počítača. Ak nie je uvedené inak, predpokladá sa, že sú pri každom postupe splnené tieto podmienky:

1. Vykonali ste kroky, ktoré uvádza časť [Vypnutie počítača](#) a [Pred začatím prác vo vnútri počítača](#).
1. Prečítali ste si bezpečnostné informácie dodané spolu s počítačom.
1. Komponent možno vymeniť (alebo ak bol zakúpený zvlášť) inštalovať tak, že postup pri odpájaní vykonáte v opačnom poradí.

---

## Odporúčané nástroje

Postupy uvedené v tomto dokumente môžu vyžadovať použitie nasledujúcich nástrojov:

1. malý plochý skrutkovač
1. krížový skrutkovač
1. plastové páčidlo
1. spustiteľný aktualizčný program systému BIOS na adrese [support.dell.com](http://support.dell.com)

---

## Vypnutie počítača

**VAROVANIE:** Predtým, než vypnete počítač, si uložte a zatvorte všetky otvorené súbory a zatvorte všetky otvorené programy, aby ste zabránili strate údajov.

1. Uložte a zatvorte všetky otvorené súbory a ukončíte všetky otvorené programy.
2. V Microsoft® Windows XP, kliknite na položku **Štart** → **Vypnúť**.

V Microsoft Windows 7, kliknite na položku **Štart**, kliknite na šípku  a potom kliknite na **Vypnúť**.

Počítač sa vypne po ukončení vypínania operačného systému.

3. Skontrolujte vypnutie počítača a všetkých pripojených zariadení. Ak sa počítač a pripojené zariadenia nevypnú automaticky, keď vypínate operačný systém, stlačte a podržte vypínač na dobu 8 až 10 sekúnd, kým sa počítač nevypne.

---

## Pred začatím prác vo vnútri počítača

Dodržiavajte nasledujúce bezpečnostné pokyny kvôli ochrane počítača pred možným poškodením a svojej osobnej bezpečnosti.

**VÝSTRAHA:** Pred prácou vnútri počítača si prečítajte bezpečnostné pokyny, ktoré ste dostali s vaším počítačom. Ďalšie informácie o bezpečnosti a overených postupoch nájdete na stránke so zákonnými požiadavkami portálu [www.dell.com](http://www.dell.com) na adrese [www.dell.com/regulatory\\_compliance](http://www.dell.com/regulatory_compliance).

**VAROVANIE:** Uzemnite sa pomocou uzemňovacieho pásika na zápästí alebo opakovaným dotýkaním sa nenatretého kovového povrchu (ako napríklad zásuvky na vašom počítači), aby ste predišli elektrostatickému výboju.

**VAROVANIE:** S komponentmi a kartami zaobchádzajte opatrne. Nedotýkajte sa komponentov alebo kontaktov na karte. Kartu držte za okraje alebo za kovovú príchytňú časť. Komponenty ako procesor držte za okraje a nie za nožičky.

**VAROVANIE:** Opravovať počítač môže len oprávnený servisný technik. Záruka sa nevzťahuje na poškodenie spôsobené servisom, ktorý nebol schválený spoločnosťou Dell™.

**VAROVANIE:** Ak odpájate kábel, potiahnite ho za prípojku alebo pevnú časť zásuvky, ale nie za samotný kábel. Niektoré káble majú konektor zaistený zarážkami; pred odpojením takéhoto kábla stlačte zarážku. Konektory od seba odpájajte plynulým ťahom rovným smerom-zabráňte tým ohnutiu kolíkov. Skôr než kábel pripojíte, presvedčíte sa, či sú oba konektory správne orientované a vyrovnané.

**VAROVANIE:** V záujme vyhnutia sa poškodeniu počítača vykonajte predtým, než začnete s prácou vo vnútri počítača, nasledovné kroky.

1. Pracovný povrch musí byť rovný a čistý, aby sa nepoškriabal kryt počítača.
2. Vypnite počítač (pozrite [Vypnutie počítača](#)).

**△ VAROVANIE:** Ak chcete odpojiť sieťový kábel, najskôr odpojte kábel z počítača a potom ho odpojte zo sieťového zariadenia.

3. Z počítača odpojte všetky telefónne alebo sieťové káble.
4. Stlačte tlačidlo uvoľnenia a vyberte všetky karty nainštalované v čítačke pamäťových kariet 3-v-1.
5. Odpojte počítač a všetky pripojené zariadenia z elektrických zásuviek.

**△ VAROVANIE:** Vyberte hlavnú batériu (pozri [Odpojenie batérie](#)) predtým, než začnete pracovať vnútri počítača, aby ste predišli poškodeniu systémovej dosky.

6. Vyberte batériu (pozri [Odpojenie batérie](#)).
7. Otočte počítač hornou stranou nahor, otvorte displej a stlačením hlavného vypínača uzemnite systémovú dosku.

---


[Späť na obsah](#)

[Späť na obsah](#)

## Aktualizácia systému BIOS

### Servisná príručka Dell™ Inspiron™ 1012

1. Zapnite počítač.
2. Prejdite na stránku [support.dell.com/support/downloads](http://support.dell.com/support/downloads).
3. Nájdite si aktualizčný súbor systému BIOS pre svoj počítač:

 **POZNÁMKA:** Servisný štítok počítača sa nachádza na spodnej strane počítača.

Ak máte servisný štítok počítača:

- a. Kliknite na položku **Enter a Service Tag** (Zadať servisný štítok).
- b. Zadať servisný štítok svojho počítača do poľa **Enter a service tag** (Zadať servisný štítok), kliknite na tlačidlo **Go** (Štart) a prejdite na [krok 4](#).

Ak nemáte servisný štítok počítača:

- a. Kliknite na **Select Model** (Vybrať model).
- b. Vyberte typ výrobku v zozname **Select Your Product Family** (Vyberte rad svojho výrobku).
- c. Vyberte značku výrobku v zozname **Select Your Product Line** (Vyberte líniu svojho výrobku).
- d. Vyberte číslo modelu výrobku v zozname **Select Your Product Model** (Vyberte model svojho výrobku).

 **POZNÁMKA:** Ak ste vybrali iný model a chcete začať odznova, kliknite na položku **Start Over** (Začať znova) v pravej hornej časti ponuky.

- e. Kliknite na položku **Confirm** (Potvrdiť).

4. Na obrazovke sa objaví zoznam s výsledkami. Kliknite na **BIOS**.
5. Kliknutím na prepojenie **Download Now** (Prevziať teraz) si stiahnete najnovší súbor systému BIOS. Zobrazí sa okno **File Download** (Prevziať súbor).
6. Kliknutím na možnosť **Save** (Uložiť) uložíte súbor na pracovnú plochu. Súbor sa uloží na vašu pracovnú plochu.
7. Keď sa zobrazí okno **Download Complete** (Prevzatie je ukončené), kliknite na **Close** (Zavrieť). Na pracovnej ploche sa zobrazí ikona súboru, ktorá má rovnaký názov ako prevzatý aktualizčný súbor systému BIOS.
8. Kliknite dvakrát na ikonu súboru na pracovnej ploche a postupujte podľa pokynov na obrazovke.

---

[Späť na obsah](#)

[Späť na obsah](#)

## Interná karta s bezdrôtovou technológiou Bluetooth®

Servisná príručka Dell™ Inspiron™ 1012

- [Demontáž karty Bluetooth](#)
- [Spätná inštalácia karty Bluetooth](#)

**⚠ VÝSTRAHA:** Pred prácou vnútri počítača si prečítajte bezpečnostné pokyny, ktoré ste dostali s vaším počítačom. Ďalšie informácie o bezpečnosti a overených postupoch nájdete na stránke so zákonnými požiadavkami portálu [www.dell.com](http://www.dell.com) na adrese [www.dell.com/regulatory\\_compliance](http://www.dell.com/regulatory_compliance).

**⚠ VAROVANIE:** Uzemnite sa pomocou uzemňovacieho pásika na zápästí alebo opakovaným dotýkaním sa nenatretého kovového povrchu (ako napríklad zásuvky na vašom počítači), aby ste predišli elektrostatickému výboju.

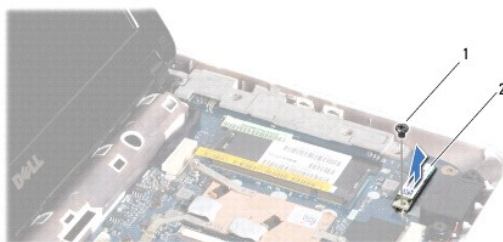
**⚠ VAROVANIE:** Opravovať počítač môže len oprávnený servisný technik. Záruka sa nevzťahuje na poškodenie spôsobené servisom, ktorý nebol schválený spoločnosťou Dell™.

**⚠ VAROVANIE:** Vyberte hlavnú batériu (pozri [Odpojenie batérie](#)) predtým, než začnete pracovať vnútri počítača, aby ste predišli poškodeniu systémovej dosky.

Ak ste si objednali počítač s bezdrôtovou technológiou Bluetooth, je v počítači už nainštalovaná príslušná karta.

### Demontáž karty Bluetooth

1. Postupujte podľa pokynov uvádzaných v časti [Skôr než začnete](#).
2. Vyberte batériu (pozri [Odpojenie batérie](#)).
3. Demontujte klávesnicu (pozri [Demontáž klávesnice](#)).
4. Demontujte zostavu pevného disku (pozri [Demontáž zostavy pevného disku](#)).
5. Demontujte opierku dlaní (pozri [Demontáž zostavy opierky dlaní](#)).
6. Odstráňte skrutku, ktorá upevňuje kartu Bluetooth ku konektoru systémovej dosky.
7. Zdvihnutím karty Bluetooth ju odpojte z konektora na systémovej doske.




|   |         |   |                 |
|---|---------|---|-----------------|
| 1 | skrutka | 2 | karta Bluetooth |
|---|---------|---|-----------------|

### Spätná inštalácia karty Bluetooth

1. Dodržujte postupy uvedené v časti [Skôr než začnete](#).
2. Zarovnajte konektor na karte Bluetooth s konektorom na systémovej doske a jemne ju zatlačte.
3. Namontujte späť skrutku, ktorá upevňuje kartu Bluetooth ku konektoru systémovej dosky.
4. Namontujte späť opierku dlaní (pozri [Spätná inštalácia zostavy opierky dlaní](#)).

5. Namontujte späť zostavu pevného disku (pozri [Spätná inštalácia zostavy pevného disku](#)).
6. Namontujte späť klávesnicu (pozri [Spätná inštalácia klávesnice](#)).
7. Vložte batériu (pozrite [Spätná inštalácia batérie](#)).

 **VAROVANIE:** Skôr než zapnete počítač, zaskrutkujte späť všetky skrutky a overte, či vo vnútri počítača nezostali žiadne voľné skrutky. V opačnom prípade sa počítač môže poškodiť.

---

[Späť na obsah](#)

[Späť na obsah](#)

## Kamerový modul

Servisná príručka Dell™ Inspiron™ 1012

- [Vybratie kamerového modulu](#)
- [Spätná inštalácia kamerového modulu](#)

**⚠ VÝSTRAHA:** Pred prácou vnútri počítača si prečítajte bezpečnostné pokyny, ktoré ste dostali s vašim počítačom. Ďalšie informácie o bezpečnosti a overených postupoch nájdete na stránke so zákonnými požiadavkami portálu [www.dell.com](http://www.dell.com) na adrese [www.dell.com/regulatory\\_compliance](http://www.dell.com/regulatory_compliance).

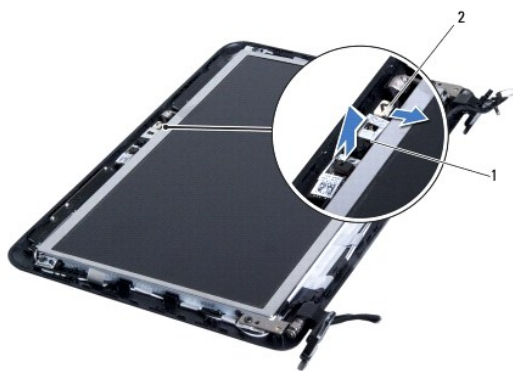
**⚠ VAROVANIE:** Uzemnite sa pomocou uzemňovacieho pásika na zápästí alebo opakovaným dotýkaním sa nenatretého kovového povrchu (ako napríklad zásuvky na vašom počítači), aby ste predišli elektrostatickému výboju.

**⚠ VAROVANIE:** Opravovať počítač môže len oprávnený servisný technik. Záruka sa nevzťahuje na poškodenie spôsobené servisom, ktorý nebol schválený spoločnosťou Dell™.

**⚠ VAROVANIE:** Vyberte hlavnú batériu (pozri [Odpojenie batérie](#)) predtým, než začnete pracovať vnútri počítača, aby ste predišli poškodeniu systémovej dosky.

### Vybratie kamerového modulu

1. Postupujte podľa pokynov v časti [Skôr než začnete](#).
2. Vyberte batériu (pozri [Odpojenie batérie](#)).
3. Demontujte klávesnicu (pozri [Demontáž klávesnice](#)).
4. Demontujte zostavu pevného disku (pozri [Demontáž zostavy pevného disku](#)).
5. Demontujte opierku dlaní (pozri [Demontáž zostavy opierky dlaní](#)).
6. Demontujte kryt závesu (pozri [Demontáž krytu závesu](#)).
7. Demontujte zostavu displeja (pozri [Demontáž zostavy displeja](#)).
8. Demontujte rám displeja (pozri [Demontáž rámu displeja](#)).
9. Odpojte kábel kamery od konektora na module kamery.
10. Kamerový modul, ktorý je pripevnený ku krytu displeja, opatrne vyberte.




|   |              |   |                       |
|---|--------------|---|-----------------------|
| 1 | modul kamery | 2 | konektor kábla kamery |
|---|--------------|---|-----------------------|

### Spätná inštalácia kamerového modulu



1. Postupujte podľa pokynov v časti [Skôr než začnete](#).
2. Na umiestnenie modulu kamery na kryt displeja použite zarovnávacie podpery.
3. Kamerový modul upevnite na svoje miesto.
4. Pripojte kábel kamery ku konektoru na module kamery.
5. Namontujte späť rám displeja (pozri [Spätná inštalácia rámu displeja](#)).
6. Namontujte späť zostavu displeja (pozri [Spätná montáž zostavy displeja](#)).
7. Namontujte späť kryt závesu (pozri [Výmena krytu závesu](#)).
8. Demontujte opierku dlaní (pozri [Spätná inštalácia zostavy opierky dlaní](#)).
9. Namontujte späť zostavu pevného disku (pozri [Spätná inštalácia zostavy pevného disku](#)).
10. Namontujte späť klávesnicu (pozri [Spätná inštalácia klávesnice](#)).
11. Vložte batériu (pozrite [Spätná inštalácia batérie](#)).

 **VAROVANIE:** Skôr než zapnete počítač, zaskrutkujte späť všetky skrutky a overte, či vo vnútri počítača nezostali žiadne voľné skrutky. V opačnom prípade sa počítač môže poškodiť.

---

[Späť na obsah](#)

[Späť na obsah](#)

## Gombíková batéria

Servisná príručka Dell™ Inspiron™ 1012

- [Demontáž mincovej batérie](#)
- [Inštalácia gombíkovej batérie](#)

**⚠ VÝSTRAHA:** Pred prácou vnútri počítača si prečítajte bezpečnostné pokyny, ktoré ste dostali s vašim počítačom. Ďalšie informácie o bezpečnosti a overených postupoch nájdete na stránke so zákonnými požiadavkami portálu [www.dell.com](http://www.dell.com) na adrese [www.dell.com/regulatory\\_compliance](http://www.dell.com/regulatory_compliance).

**⚠ VAROVANIE:** Uzemnite sa pomocou uzemňovacieho pásika na zápästí alebo opakovaným dotýkaním sa nenatretého kovového povrchu (ako napríklad zásuvky na vašom počítači), aby ste predišli elektrostatickému výboju.

**⚠ VAROVANIE:** Opravovať počítač môže len oprávnený servisný technik. Záruka sa nevzťahuje na poškodenie spôsobené servisom, ktorý nebol schválený spoločnosťou Dell™.

**⚠ VAROVANIE:** Vyberte hlavnú batériu (pozri [Odpojenie batérie](#)) predtým, než začnete pracovať vnútri počítača, aby ste predišli poškodeniu systémovej dosky.

### Demontáž mincovej batérie

1. Postupujte podľa pokynov v časti [Skôr než začnete](#).
2. Vyberte batériu (pozri [Odpojenie batérie](#)).
3. Rieďte sa pokynmi od [kroku 2](#) po [krok 18](#) v časti [Demontáž systémovej dosky](#).
4. Na vypáčenie gombíkovej batérie z objímky batérie na systémovej doske použite plastové páčidlo a batériu jemne vypáňte.



|   |                  |   |                   |
|---|------------------|---|-------------------|
| 1 | plastové páčidlo | 2 | gombíková batéria |
|---|------------------|---|-------------------|

### Inštalácia gombíkovej batérie

1. Postupujte podľa pokynov v časti [Skôr než začnete](#).
2. S kladnou stranou nahor zacvaknite gombíkovú batériu do objímky batérie na systémovej doske.
3. Rieďte sa pokynmi od [kroku 3](#) po [krok 21](#) v časti [Spätná montáž systémovej dosky](#).

**⚠ VAROVANIE:** Skôr než zapnete počítač, zaskrutkujte späť všetky skrutky a overte, či vo vnútri počítača nezostali žiadne voľné skrutky. V opačnom prípade sa počítač môže poškodiť.

[Späť na obsah](#)

[Späť na obsah](#)

## Chladič procesora

Servisná príručka Dell™ Inspiron™ 1012

- [Demontáž chladiča procesora](#)
- [Spätná montáž chladiča procesora](#)

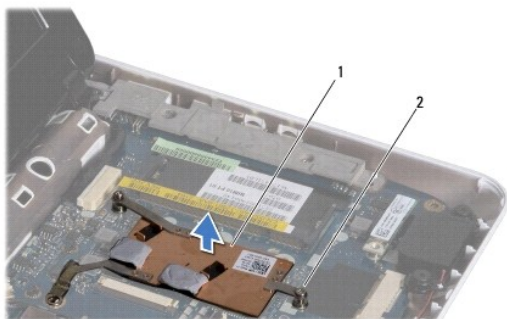
- ⚠ **VÝSTRAHA:** Pred prácou vnútri počítača si prečítajte bezpečnostné pokyny, ktoré ste dostali s vašim počítačom. Ďalšie informácie o bezpečnosti a overených postupoch nájdete na stránke so zákonnými požiadavkami portálu [www.dell.com](http://www.dell.com) na adrese [www.dell.com/regulatory\\_compliance](http://www.dell.com/regulatory_compliance).
- ⚠ **VÝSTRAHA:** Ak z počítača vyberiete chladič procesora, keď je chladič horúci, **nedotýkajte sa kovového puzdra chladiča.**
- ⚠ **VAROVANIE:** Uzemnite sa pomocou uzemňovacieho pásika na zápästí alebo opakovaným dotýkaním sa nenatretého kovového povrchu (ako napríklad zásuvky na vašom počítači), aby ste predišli elektrostatickému výboju.
- ⚠ **VAROVANIE:** Opravovať počítač môže len oprávnený servisný technik. Záruka sa nevzťahuje na poškodenie spôsobené servisom, ktorý nebol schválený spoločnosťou Dell™.
- ⚠ **VAROVANIE:** Vyberte hlavnú batériu (pozri [Odpojenie batérie](#)) predtým, než začnete pracovať vnútri počítača, aby ste predišli poškodeniu systémovej dosky.

## Demontáž chladiča procesora

1. Postupujte podľa pokynov v časti [Skôr než začnete](#).
2. Vyberte batériu (pozri [Odpojenie batérie](#)).
3. Demontujte klávesnicu (pozri [Demontáž klávesnice](#)).
4. Demontujte zostavu pevného disku (pozri [Demontáž zostavy pevného disku](#)).
5. Demontujte opierku dlaní (pozri [Demontáž zostavy opierky dlaní](#)).
6. Uvoľnite dve skrutky so zapustenou hlavou, ktoré upevňujú chladič procesora k systémovej doske.

🔧 **POZNÁMKA:** Akceleračná karta videa (voliteľná) je zaistená skrutkou chladiča procesora a po vybratí chladiča procesora vyskočí.

7. Chladič procesora zdvihnite zo systémovej dosky.




|   |                   |   |                                  |
|---|-------------------|---|----------------------------------|
| 1 | chladič procesora | 2 | skrutky so zapustenou hlavou (2) |
|---|-------------------|---|----------------------------------|

## Spätná montáž chladiča procesora

- 🔧 **POZNÁMKA:** Tento postup predpokladá, že už ste vybrali chladič procesora a ste pripravený ho vymeniť.
- 🔧 **POZNÁMKA:** Pôvodnú tepelnú podložku môžete použiť znova, ak vymieňate pôvodný chladič. Ak vymieňate chladič, použite tepelnú podložku, ktorá je dodaná v súprave, aby ste zabezpečili tepelnú vodivosť.

1. Postupujte podľa pokynov v časti [Skôr než začnete](#).
2. Akceleračnú kartu videa zatlačte do zásuvky a chladič procesora položte na systémovú dosku.
3. Zarovnajte dve skrutky so zapustenou hlavou na chladiči procesora s otvormi na skrutky na systémovej doske, a skrutky zaskrutkujte.
4. Namontujte späť opierku dlaní (pozri [Spätná inštalácia zostavy opierky dlaní](#)).
5. Namontujte späť zostavu pevného disku (pozri [Spätná inštalácia zostavy pevného disku](#)).
6. Namontujte späť klávesnicu (pozri [Spätná inštalácia klávesnice](#)).
7. Vložte batériu (pozrite [Spätná inštalácia batérie](#)).

 **VAROVANIE:** Skôr než zapnete počítač, zaskrutkujte späť všetky skrutky a overte, či vo vnútri počítača nezostali žiadne voľné skrutky. V opačnom prípade sa počítač môže poškodiť.

---

[Späť na obsah](#)

[Späť na obsah](#)

## Konektor sieťového adaptéra

Servisná príručka Dell™ Inspiron™ 1012

- [Demontáž konektora sieťového adaptéra](#)
- [Spätná inštalácia konektora sieťového adaptéra](#)

**⚠ VÝSTRAHA:** Pred prácou vnútri počítača si prečítajte bezpečnostné pokyny, ktoré ste dostali s vašim počítačom. Ďalšie informácie o bezpečnosti a overených postupoch nájdete na stránke so zákonnými požiadavkami portálu [www.dell.com](http://www.dell.com) na adrese [www.dell.com/regulatory\\_compliance](http://www.dell.com/regulatory_compliance).

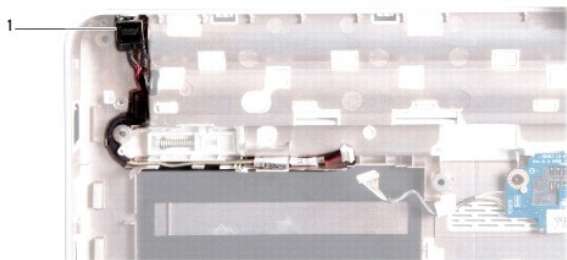
**⚠ VAROVANIE:** Uzemnite sa pomocou uzemňovacieho pásika na zápästí alebo opakovaným dotýkaním sa nenatretého kovového povrchu (ako napríklad zásuvky na vašom počítači), aby ste predišli elektrostatickému výboju.

**⚠ VAROVANIE:** Opravovať počítač môže len oprávnený servisný technik. Záruka sa nevzťahuje na poškodenie spôsobené servisom, ktorý nebol schválený spoločnosťou Dell™.

**⚠ VAROVANIE:** Vyberte hlavnú batériu (pozri [Odpojenie batérie](#)) predtým, než začnete pracovať vnútri počítača, aby ste predišli poškodeniu systémovej dosky.

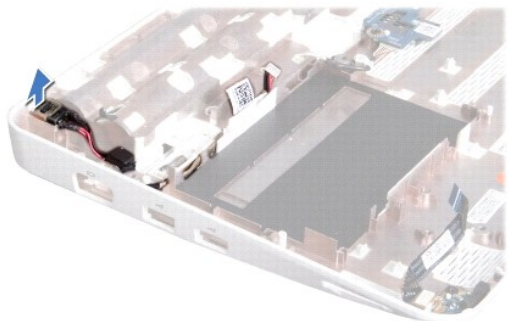
## Demontáž konektora sieťového adaptéra

1. Postupujte podľa pokynov v časti [Skôr než začnete](#).
2. Vyberte batériu (pozri [Odpojenie batérie](#)).
3. Riadte sa pokynmi od [kroku 2](#) po [krok 17](#) v časti [Demontáž systémovej dosky](#).
4. Odstráňte ľavú podpornú konzolu (pozri [Odstránenie ľavej podpornej konzoly](#)).
5. Demontujte vstupno-výstupnú dosku (pozri [Demontáž vstupno-výstupnej dosky](#)).
6. Poznačte si smerovanie kábla konektora sieťového adaptéra a kábel vyberte z vodiacej úchytky.



1 konektor adaptéra


7. Vyberte konektor sieťového adaptéra zo základne počítača.



---

## Spätná inštalácia konektora sieťového adaptéra

1. Postupujte podľa pokynov v časti [Skôr než začnete](#).
2. Umiestnite konektor sieťového adaptéra do základne počítača.
3. Kábel konektora sieťového adaptéra prevedte cez vodiacu úchytku.
4. Demontujte vstupno-výstupnú dosku (pozri [Spätná montáž vstupno- výstupnej dosky](#)).
5. Odstráňte ľavú podpornú konzolu (pozri [Vrátenie ľavej podpornej konzoly](#)).
6. Riadte sa pokynmi od [kroku 4](#) po [krok 21](#) v časti [Spätná montáž systémovej dosky](#).
7. Vložte batériu (pozrite [Spätná inštalácia batérie](#)).

 **VAROVANIE:** Skôr než zapnete počítač, zaskrutkujte späť všetky skrutky a overte, či vo vnútri počítača nezostali žiadne voľné skrutky. V opačnom prípade sa počítač môže poškodiť.

---

[Späť na obsah](#)

[Späť na obsah](#)

## Displej

Servisná príručka Dell™ Inspiron™ 1012

- [Zostava displeja](#)
- [Rám displeja](#)
- [Panel displeja](#)
- [Kábel displeja](#)
- [Konzola panelu displeja](#)

**⚠ VÝSTRAHA:** Pred prácou vnútri počítača si prečítajte bezpečnostné pokyny, ktoré ste dostali s vaším počítačom. Ďalšie informácie o bezpečnosti a overených postupoch nájdete na stránke so zákonnými požiadavkami portálu [www.dell.com](http://www.dell.com) na adrese [www.dell.com/regulatory\\_compliance](http://www.dell.com/regulatory_compliance).

**⚠ VAROVANIE:** Uzemnite sa pomocou uzemňovacieho pásika na zápästí alebo opakovaným dotýkaním sa nenatretého kovového povrchu (ako napríklad zásuvky na vašom počítači), aby ste predišli elektrostatickému výboju.

**⚠ VAROVANIE:** Opravovať počítač môže len oprávnený servisný technik. Záruka sa nevzťahuje na poškodenie spôsobené servisom, ktorý nebol schválený spoločnosťou Dell™.

**⚠ VAROVANIE:** Vyberte hlavnú batériu (pozri [Odpojenie batérie](#)) predtým, než začnete pracovať vnútri počítača, aby ste predišli poškodeniu systémovej dosky.

---

## Zostava displeja

### Demontáž zostavy displeja

1. Postupujte podľa pokynov v časti [Skôr než začnete](#).
2. Vyberte batériu (pozri [Odpojenie batérie](#)).
3. Demontujte klávesnicu (pozri [Demontáž klávesnice](#)).
4. Demontujte zostavu pevného disku (pozri [Demontáž zostavy pevného disku](#)).
5. Demontujte opierku dlaní (pozri [Demontáž zostavy opierky dlaní](#)).
6. Demontujte kryt závesu (pozri [Demontáž krytu závesu](#)).
7. Vyberte skrutku, ktorá zaisťuje zostavu displeja k základni počítača.



1 | skrutka

8. Otvorte displej.

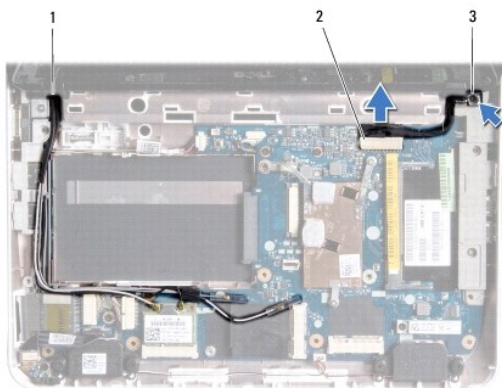
**POZNÁMKA:** Pri otváraní displeja dávajte dostatočný pozor.

9. Poznačte si smerovanie anténnych káblov karty Mini-Card a demontujte ich z vodiacich úchytiiek na počítači.

10. Odpojte anténne káble z karty Mini-Card.

11. Kábel displeja odpojte od konektora na systémovej doske.

12. Vyberte skrutku uzemnenia kábla displeja.



|   |                                  |   |                         |
|---|----------------------------------|---|-------------------------|
| 1 | vedenie káblov Mini-Card         | 2 | konektor kábla displeja |
| 3 | skrutka uzemnenia kábla displeja |   |                         |

13. Vyberte skrutku, ktorá zaisťuje zostavu displeja k základni počítača.





14. Zdvihnite zostavu displeja z počítača.

## Spätná montáž zostavy displeja

1. Postupujte podľa pokynov v časti [Skôr než začnete](#).
2. Zostavu displeja dajte na svoje miesto a vráťte skrutku, ktorá upevňuje zostavu displeja k základni počítača.
3. Vyberte skrutku uzemnenia kábla displeja.
4. Anténne káble karty Mini-Card prevedzte cez vodiace úchytky na základni počítača.
5. Kábel displeja odpojte od konektora na systémovej doske.
6. Anténne káble pripojte ku karte Mini-Card (pozri [Vrátenie karty\(íet\) Mini-Card](#)).
7. Vyberte skrutku, ktorá zaisťuje zostavu displeja k základni počítača.
8. Namontujte späť kryt závesu (pozri [Výmena krytu závesu](#)).
9. Namontujte späť opierku dlaní (pozri [Spätná inštalácia zostavy opierky dlaní](#)).
10. Namontujte späť zostavu pevného disku (pozri [Spätná inštalácia zostavy pevného disku](#)).
11. Namontujte späť klávesnicu (pozri [Spätná inštalácia klávesnice](#)).
12. Vložte batériu (pozrite [Spätná inštalácia batérie](#)).

**VAROVANIE:** Skôr než zapnete počítač, zaskrutkujte späť všetky skrutky a overte, či vo vnútri počítača nezostali žiadne voľné skrutky. V opačnom prípade sa počítač môže poškodiť.

---

## Rám displeja

### Demontáž rámu displeja

**VAROVANIE:** Rám displeja je veľmi krehký. Pri jeho odstraňovaní buďte opatrní, aby ste predišli poškodeniu rámu.

1. Postupujte podľa pokynov v časti [Skôr než začnete](#).
2. Demontujte zostavu displeja (pozri [Demontáž zostavy displeja](#)).
3. Odstráňte dve gumené podložky, ktoré zakrývajú skrutky zaisťujúce rám displeja ku krytu displeja.
4. Odskrutkujte dve skrutky, ktoré zaisťujú rám displeja k zostave displeja.
5. Prstami opatrne vypáčte vnútornú hranu rámu displeja.



|   |              |   |                     |
|---|--------------|---|---------------------|
| 1 | skrutky (2)  | 2 | gumené podložky (2) |
| 3 | rám displeja |   |                     |

6. Odstráňte rám displeja.

## Spätná inštalácia rámu displeja

1. Postupujte podľa pokynov v časti [Skôr než začnete](#).
2. Znovu zarovnajete rám displeja nad panel displeja a zľahka ho zatlačíte na miesto.
3. Odskrutkujete dve skrutky, ktoré zaisťujú rám displeja k zostave displeja.
4. Odstráňte dve gumené podložky, ktoré zakrývajú skrutky zaisťujúce rám displeja ku krytu displeja.
5. Namontujte späť zostavu displeja (pozri [Spätná montáž zostavy displeja](#)).

**VAROVANIE:** Skôr než zapnete počítač, zaskrutkujte späť všetky skrutky a overte, či vo vnútri počítača nezostali žiadne voľné skrutky. V opačnom prípade sa počítač môže poškodiť.

## Panel displeja

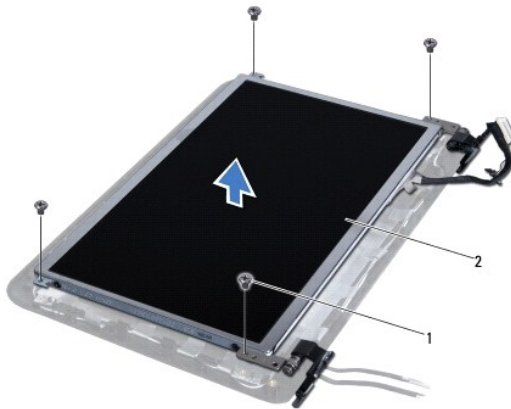
### Demontáž zobrazovacieho panela

1. Postupujte podľa pokynov v časti [Skôr než začnete](#).
2. Demontujte zostavu displeja (pozri [Demontáž zostavy displeja](#)).
3. Demontujte rám displeja (pozri [Demontáž rámu displeja](#)).
4. Odpojte kábel kamery od konektora na module kamery.



1 konektor kábla kamery

5. Vyberte štyri skrutky, ktorými je panel displeja pripevnený ku krytu displeja.
6. Vyberte zobrazovací panel z krytu displeja.



1 skrutky (4) 2 zobrazovací panel

## Spätná inštalácia panela displeja

1. Postupujte podľa pokynov v časti [Skôr než začnete](#).
2. Zarovnajte panel displeja s krytom displeja.
3. Pripojte kábel kamery ku konektoru na module kamery.
4. Znovu nainštalujte štyri skrutky, ktorými je zobrazovací panel pripevnený ku krytu displeja.
5. Namontujte späť rám displeja (pozri [Spätná inštalácia rámu displeja](#)).
6. Namontujte späť zostavu displeja (pozri [Spätná montáž zostavy displeja](#)).

**VAROVANIE:** Skôr než zapnete počítač, zaskrutkujte späť všetky skrutky a overte, či vo vnútri počítača nezostali žiadne voľné skrutky. V opačnom prípade sa počítač môže poškodiť.

## Kábel displeja

### Odpojenie kábla displeja

1. Postupujte podľa pokynov v časti [Skôr než začnete](#).
2. Demontujte zostavu displeja (pozri [Demontáž zostavy displeja](#)).
3. Demontujte rám displeja (pozri [Demontáž rámu displeja](#)).
4. Demontujte rám displeja (pozri [Demontáž zobrazovacieho panela](#)).
5. Panel displeja prevráťte a položte ho na čistý povrch.
6. Potiahnite ťahací jazýček podľa obrázka a odpojte kábel displeja od konektora na paneli displeja.



1 kábel displeja

7. Jemne stiahnite kábel displeja z panela displeja.

### Spätná inštalácia kábla displeja

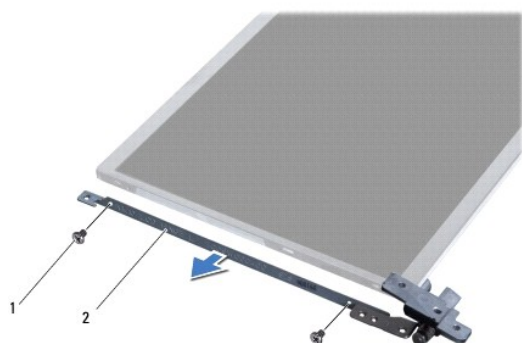
1. Postupujte podľa pokynov v časti [Skôr než začnete](#).
2. Kábel displeja pritlačte pozdĺž okraja panela displeja a kábel displeja pripojte ku konektoru panela displeja.
3. Znovu nalepte pásku, ktorá zaisťuje kábel displeja k panelu displeja.
4. Panel displeja prevráťte a položte ho na kryt displeja.
5. Namontujte späť panel displeja (pozri [Spätná inštalácia panela displeja](#)).
6. Namontujte späť rám displeja (pozri [Spätná inštalácia rámu displeja](#)).
7. Namontujte späť zostavu displeja (pozri [Spätná montáž zostavy displeja](#)).

**VAROVANIE:** Skôr než zapnete počítač, zaskrutkujte späť všetky skrutky a overte, či vo vnútri počítača nezostali žiadne voľné skrutky. V opačnom prípade sa počítač môže poškodiť.

### Konzola panelu displeja

## Demontáž zobrazovacieho panela

1. Postupujte podľa pokynov v časti [Skôr než začnete](#).
2. Demontujte zostavu displeja (pozri [Demontáž zostavy displeja](#)).
3. Demontujte rám displeja (pozri [Demontáž rámu displeja](#)).
4. Demontujte rám displeja (pozri [Demontáž zobrazovacieho panela](#)).
5. Vyberte štyri skrutky (dve na každej strane), ktoré zaisťujú konzoly panela displeja k panelu displeja.
6. Vyberte konzoly panela displeja z panela displeja.



|   |             |   |                             |
|---|-------------|---|-----------------------------|
| 1 | skrutky (4) | 2 | konzoly panela displeja (2) |
|---|-------------|---|-----------------------------|

## Spätná inštalácia zobrazovacieho panela

1. Postupujte podľa pokynov v časti [Skôr než začnete](#).
2. Konzoly panela displeja dajte na svoje miesto.
3. Vyberte štyri skrutky (dve na každej strane), ktoré zaisťujú konzoly panela displeja k panelu displeja.
4. Namontujte späť panel displeja (pozri [Spätná inštalácia panela displeja](#)).
5. Namontujte späť rám displeja (pozri [Spätná inštalácia rámu displeja](#)).
6. Namontujte späť zostavu displeja (pozri [Spätná montáž zostavy displeja](#)).

**VAROVANIE:** Skôr než zapnete počítač, zaskrutkujte späť všetky skrutky a overte, či vo vnútri počítača nezostali žiadne voľné skrutky. V opačnom prípade sa počítač môže poškodiť.

[Späť na obsah](#)

[Späť na obsah](#)

## Zostava pevného disku

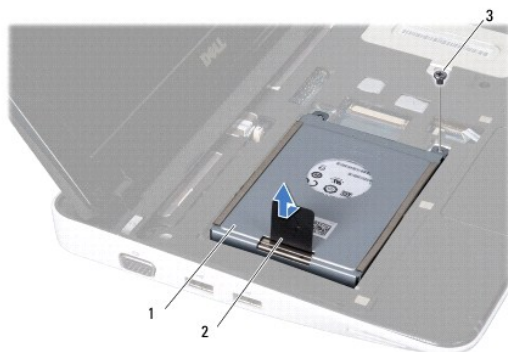
Servisná príručka Dell™ Inspiron™ 1012

- [Demontáž zostavy pevného disku](#)
- [Spätná inštalácia zostavy pevného disku](#)

- ⚠ **VÝSTRAHA:** Pred prácou vnútri počítača si prečítajte bezpečnostné pokyny, ktoré ste dostali s vaším počítačom. Ďalšie informácie o bezpečnosti a overených postupoch nájdete na stránke so zákonnými požiadavkami portálu [www.dell.com](http://www.dell.com) na adrese [www.dell.com/regulatory\\_compliance](http://www.dell.com/regulatory_compliance).
- ⚠ **VÝSTRAHA:** Ak z počítača vyberiete pevný disk, keď je horúci, *nedotýkajte sa* kovového krytu pevného disku.
- ⚠ **VAROVANIE:** Uzemnite sa pomocou uzemňovacieho pásika na zápästí alebo opakovaným dotýkaním sa nenatretého kovového povrchu (ako napríklad zásuvky na vašom počítači), aby ste predišli elektrostatickému výboju.
- ⚠ **VAROVANIE:** Vyberte hlavnú batériu (pozri [Odpojenie batérie](#)) predtým, než začnete pracovať vnútri počítača, aby ste predišli poškodeniu systémovej dosky.
- ⚠ **VAROVANIE:** Pred vybratím zostavy pevného disku vypnite počítač (pozri [Vypnutie počítača](#)), aby ste zabránili strate údajov. Neodpájajte pevný disk, ak je počítač zapnutý alebo je v režime spánku.
- ⚠ **VAROVANIE:** Pevné disky sú mimoriadne krehké. Počas manipulácie s pevným diskom buďte opatrní.
- ⚠ **VAROVANIE:** Opravovať počítač môže len oprávnený servisný technik. Záruka sa nevzťahuje na poškodenie spôsobené servisom, ktorý nebol schválený spoločnosťou Dell™.
- ⚠ **VAROVANIE:** Ak odpájate kábel, potiahnite ho za prípojku alebo pevnú časť zásuvky, ale nie za samotný kábel. Niektoré káble majú konektor zaistený zarážkami; pred odpojením takéhoto kábla stlačte zarážku. Konektory od seba odpájajte plynulým ťahom rovným smerom-zabráňte tým ohnutiu kolíkov. Skôr než kábel pripojíte, presvedčíte sa, či sú oba konektory správne orientované a vyrovnané.
- 📌 **POZNÁMKA:** Spoločnosť Dell neručí za kompatibilitu, ani neposkytuje podporu pre pevné disky získané z iných zdrojov, než od spoločnosti Dell.
- 📌 **POZNÁMKA:** Ak inštalujete pevný disk z iného zdroja ako od spoločnosti Dell, budete musieť na nový pevný disk nainštalovať operačný systém, ovládače a pomôcky (pozri *Technologická príručka spoločnosti Dell*).

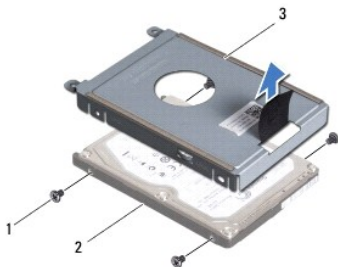
## Demontáž zostavy pevného disku

1. Postupujte podľa pokynov v časti [Skôr než začnete](#).
2. Vyberte batériu (pozri [Odpojenie batérie](#)).
3. Demontujte klávesnicu (pozri [Demontáž klávesnice](#)).
4. Odskrutkujte skrutku, ktorou je zostava pevného disku pripevnená k základni počítača.
5. Vysuňte zostavu pevného disku doľava s použitím ťahacieho jazýčka, aby ste odpojili zostavu pevného disku z konektora na systémovej doske.
6. Vydvihnite zostavu pevného disku von zo základne počítača.



|   |                       |   |                |
|---|-----------------------|---|----------------|
| 1 | zostava pevného disku | 2 | ťahací jazýček |
| 3 | skrutka               |   |                |

- Odskrutkujte štyri skrutky, ktoré zaisťujú pevný disk ku konzole pevného disku.
- Konzolu pevného disku vydvihnite preč od pevného disku.



|   |                       |   |            |
|---|-----------------------|---|------------|
| 1 | skrutky (4)           | 2 | pevný disk |
| 3 | konzola pevného disku |   |            |

**VAROVANIE:** Keď pevný disk nie je v počítači, uložte ho do ochranného antistatického obalu (pozri „Ochrana pred elektrostatickým výbojom“ v bezpečnostných pokynoch, ktoré boli dodané s vaším počítačom).

## Spätná inštalácia zostavy pevného disku

- Postupujte podľa pokynov v časti [Skôr než začnete](#).
- Nový disk vyberte z obalu.  
Pôvodný obal odložte pre uchovanie alebo odoslanie pevného disku.
- Uložte pevný disk do konzoly pevného disku.
- Odskrutkujte štyri skrutky, ktoré zaisťujú pevný disk ku konzole pevného disku.
- Zostavu pevného disku umiestnite do základne počítača.
- Na zatlačenie zostavy pevného disku a jej pripojenie do konektora na systémovej doske použite ťahací jazýček.
- Odskrutkujte skrutku, ktorou je zostava pevného disku pripevnená k základni počítača.
- Namontujte späť klávesnicu (pozri [Spätná inštalácia klávesnice](#)).
- Vložte batériu (pozrite [Spätná inštalácia batérie](#)).

**VAROVANIE:** Skôr než zapnete počítač, zaskrutkujte späť všetky skrutky a overte, či vo vnútri počítača nezostali žiadne voľné skrutky. V opačnom prípade sa počítač môže poškodiť.

- Do počítača nainštalujte podľa potreby operačný systém (pozri „Obnovenie vášho operačného systému“ v *Stručnej referenčnej príručke*).
- Podľa potreby nainštalujte do počítača ovládače a pomôcky. Viac informácií nájdete v *Technologickej príručke spoločnosti Dell*.

[Späť na obsah](#)

[Späť na obsah](#)

## Kryt závesu

Servisná príručka Dell™ Inspiron™ 1012

- [Demontáž krytu závesu](#)
- [Spätná inštalácia krytu závesu](#)

**⚠ VÝSTRAHA:** Pred prácou vnútri počítača si prečítajte bezpečnostné pokyny, ktoré ste dostali s vaším počítačom. Ďalšie informácie o bezpečnosti a overených postupoch nájdete na stránke so zákonnými požiadavkami portálu [www.dell.com](http://www.dell.com) na adrese [www.dell.com/regulatory\\_compliance](http://www.dell.com/regulatory_compliance).

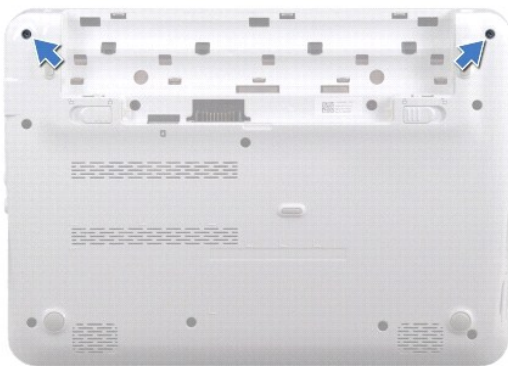
**⚠ VAROVANIE:** Uzemnite sa pomocou uzemňovacieho pásika na zápästí alebo opakovaným dotýkaním sa nenatretého kovového povrchu (ako napríklad zásuvky na vašom počítači), aby ste predišli elektrostatickému výboju.

**⚠ VAROVANIE:** Opravovať počítač môže len oprávnený servisný technik. Záruka sa nevzťahuje na poškodenie spôsobené servisom, ktorý nebol schválený spoločnosťou Dell™.

**⚠ VAROVANIE:** Vyberte hlavnú batériu (pozri [Odpojenie batérie](#)) predtým, než začnete pracovať vnútri počítača, aby ste predišli poškodeniu systémovej dosky.

## Demontáž krytu závesu

1. Postupujte podľa pokynov v časti [Skôr než začnete](#).
2. Vyberte batériu (pozri [Odpojenie batérie](#)).
3. Odstráňte dve skrutky, ktoré upevňujú kryt závesu k základni počítača.



4. Na vypáčenie krytu závesu použite plastové páčidlo.
5. Otáčajte, aby ste zarážky krytu závesu uvoľnili zo základne počítača.





|   |                  |   |             |
|---|------------------|---|-------------|
| 1 | plastové páčidlo | 2 | kryt závesu |
|---|------------------|---|-------------|

6. Kryt závesu vydvihnite von z počítača.
- 

## Spätná inštalácia krytu závesu

1. Postupujte podľa pokynov v časti [Skôr než začnete](#).
2. Zarovnajte zarážky na kryte závesu s otvormi na základni počítača a kryt zacvaknite na svoje miesto.
3. Počítač prevráťte a namontujte späť dve skrutky, ktoré upevňujú kryt závesu k základni počítača.
4. Vložte batériu (pozrite [Spätná inštalácia batérie](#)).

**⚠ VAROVANIE:** Skôr než zapnete počítač, zaskrutkujte späť všetky skrutky a overte, či vo vnútri počítača nezostali žiadne voľné skrutky. V opačnom prípade sa počítač môže poškodiť.

---

[Späť na obsah](#)

[Späť na obsah](#)

## Vstupno-výstupná doska

Servisná príručka Dell™ Inspiron™ 1012

- [Demontáž vstupno-výstupnej dosky](#)
- [Spätná montáž vstupno-výstupnej dosky](#)

**⚠ VÝSTRAHA:** Pred prácou vnútri počítača si prečítajte bezpečnostné pokyny, ktoré ste dostali s vašim počítačom. Ďalšie informácie o bezpečnosti a overených postupoch nájdete na stránke so zákonnými požiadavkami portálu [www.dell.com](http://www.dell.com) na adrese [www.dell.com/regulatory\\_compliance](http://www.dell.com/regulatory_compliance).

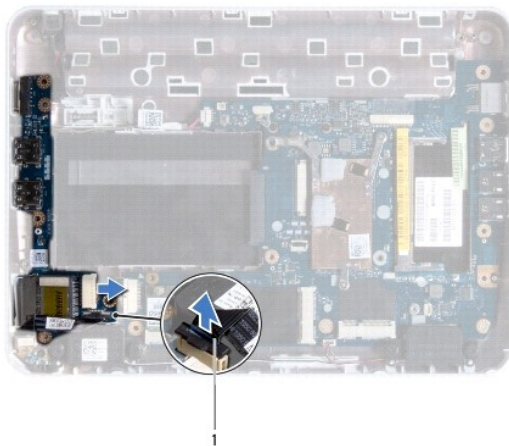
**⚠ VAROVANIE:** Uzemnite sa pomocou uzemňovacieho pásika na zápästí alebo opakovaným dotýkaním sa nenatretého kovového povrchu (ako napríklad zásuvky na vašom počítači), aby ste predišli elektrostatickému výboju.

**⚠ VAROVANIE:** Opravovať počítač môže len oprávnený servisný technik. Záruka sa nevzťahuje na poškodenie spôsobené servisom, ktorý nebol schválený spoločnosťou Dell™.

**⚠ VAROVANIE:** Vyberte hlavnú batériu (pozri [Odpojenie batérie](#)) predtým, než začnete pracovať vnútri počítača, aby ste predišli poškodeniu systémovej dosky.

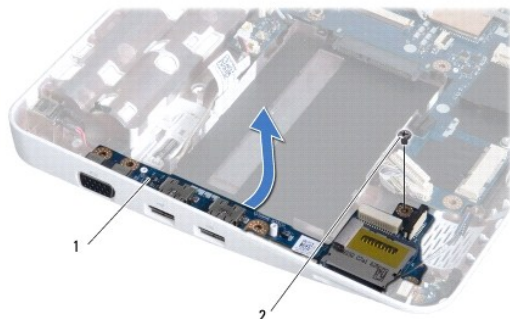
## Demontáž vstupno-výstupnej dosky

1. Postupujte podľa pokynov v časti [Skôr než začnete](#).
2. Vyberte batériu (pozri [Odpojenie batérie](#)).
3. Demontujte klávesnicu (pozri [Demontáž klávesnice](#)).
4. Demontujte zostavu pevného disku (pozri [Demontáž zostavy pevného disku](#)).
5. Demontujte opierku dlaní (pozri [Demontáž zostavy opierky dlaní](#)).
6. Demontujte kryt závesu (pozri [Demontáž krytu závesu](#)).
7. Demontujte zostavu displeja (pozri [Demontáž zostavy displeja](#)).
8. Odstráňte ľavú podpornú konzolu (pozri [Odstránenie ľavej podpornej konzoly](#)).
9. Vyberte reproduktory (pozri [Vybratie reproduktorov](#)).
10. Stlačeníím vysuňte všetky nainštalované karty alebo záslepky z čítačky pamäťových kariet 3-v-1.
11. Zdvihnute zaisťovaciu úchytku a potiahnite ťahací jazýček na kábli dosky kontroliek stavu a kábel odpojte od konektora na vstupno-výstupnej doske.
12. Odpojte kábel vstupno-výstupnej dosky z konektora na vstupno-výstupnej doske.



1 kábel dosky kontroliek stavu

13. Vyberte skrutku, ktorá upevňuje vstupno-výstupnú dosku k základni počítača.



1 vstupno-výstupná doska 2 skrutka

14. Zdvihnite vstupno-výstupnú dosku a konektory na vstupno-výstupnej doske uvoľnite zo základne počítača.

---

## Spätná montáž vstupno-výstupnej dosky

1. Postupujte podľa pokynov v časti [Skôr než začnete](#).
2. Zarovnajte konektory na vstupno-výstupnej doske s otvormi na základni počítača.
3. Vyberte skrutku, ktorá upevňuje vstupno-výstupnú dosku k základni počítača.
4. Odpojte kábel vstupno-výstupnej dosky z konektora na vstupno-výstupnej doske.
5. Kábel dosky kontroliek stavu zapojte do konektora na vstupno-výstupnej doske a zaistovacia úchytku stlačte nadol a kábel dosky kontroliek stavu zaistíte.
6. Znovu nainštalujte všetky karty alebo záslepky, ktoré ste vybrali z čítačky pamäťových kariet 3-v-1.
7. Vyberte reproduktory (pozri [Spätná inštalácia reproduktorov](#)).
8. Odstráňte ľavú podpornú konzolu (pozri [Vrátenie ľavej podpornej konzoly](#)).
9. Namontujte späť zostavu displeja (pozri [Spätná montáž zostavy displeja](#)).
10. Namontujte späť kryt závesu (pozri [Vrátenie krytu závesu](#)).
11. Namontujte späť opierku dlaní (pozri [Spätná inštalácia zostavy opierky dlaní](#)).
12. Namontujte späť zostavu pevného disku (pozri [Spätná inštalácia zostavy pevného disku](#)).
13. Namontujte späť klávesnicu (pozri [Spätná inštalácia klávesnice](#)).
14. Vložte batériu (pozrite [Spätná inštalácia batérie](#)).

**VAROVANIE:** Skôr než zapnete počítač, zaskrutkujte späť všetky skrutky a overte, či vo vnútri počítača nezostali žiadne voľné skrutky. V opačnom prípade sa počítač môže poškodiť.

---

[Späť na obsah](#)

[Späť na obsah](#)

## Klávesnica

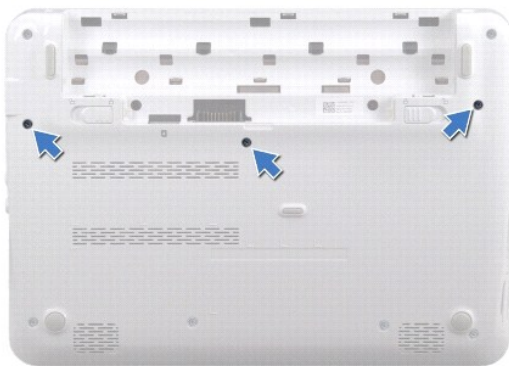
Servisná príručka Dell™ Inspiron™ 1012

- [Demontáž klávesnice](#)
- [Spätná inštalácia klávesnice](#)

- ⚠ **VÝSTRAHA:** Pred prácou vnútri počítača si prečítajte bezpečnostné pokyny, ktoré ste dostali s vaším počítačom. Ďalšie informácie o bezpečnosti a overených postupoch nájdete na stránke so zákonnými požiadavkami portálu [www.dell.com](http://www.dell.com) na adrese [www.dell.com/regulatory\\_compliance](http://www.dell.com/regulatory_compliance).
- ⚠ **VAROVANIE:** Uzemnite sa pomocou uzemňovacieho pásika na zápästí alebo opakovaným dotýkaním sa nenatretého kovového povrchu (ako napríklad zásuvky na vašom počítači), aby ste predišli elektrostatickému výboju.
- ⚠ **VAROVANIE:** Opravovať počítač môže len oprávnený servisný technik. Záruka sa nevzťahuje na poškodenie spôsobené servisom, ktorý nebol schválený spoločnosťou Dell™.
- ⚠ **VAROVANIE:** Vyberte hlavnú batériu (pozri [Odpojenie batérie](#)) predtým, než začnete pracovať vnútri počítača, aby ste predišli poškodeniu systémovej dosky.

### Demontáž klávesnice

1. Postupujte podľa pokynov v časti [Skôr než začnete](#).
2. Vyberte batériu (pozri [Odpojenie batérie](#)).
3. Vyberte tri skrutky, ktoré upevňujú klávesnicu k základni počítača.

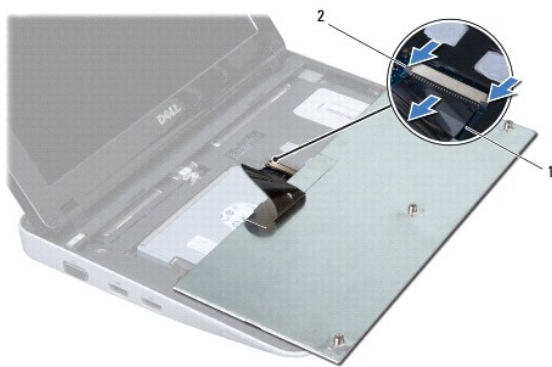


4. Prevráťte počítač a displej otvorte tak, ako je to len možné.
  5. Zdvihnite klávesnicu a opatrne ju uvoľnite zo zarážiek na zostave opierky dlaní.
  6. Vysuňte zarážky na klávesnici z otvorov na zostave opierky dlaní.
- ⚠ **VAROVANIE:** Klobúčiky klávesov na klávesnici sú krehké, ľahko sa uvoľnia a ich výmena je časovo náročná. Počas odpájania a manipulácie s klávesnicou buďte opatrní.
  - ⚠ **VAROVANIE:** Počas odpájania a manipulácie s klávesnicou buďte mimoriadne opatrní. Inak by mohlo dôjsť k poškriabaniu displeja.
7. Prevráťte klávesnicu a položte ju na zostavu opierky dlaní.



1 jazýčky klávesnice (4) 2 klávesnica

8. Západky konektora kábla klávesnice uvoľníte a kábel klávesnice odpojíte od konektora systémovej dosky.



1 kábel klávesnice 2 západky konektora kábla klávesnice (2)

9. Vyberte klávesnicu zo zostavy opierky dlaní.

## Spätná inštalácia klávesnice

1. Postupujte podľa pokynov v časti [Skôr než začnete](#).
2. Zasuňte kábel klávesnice do konektora na systémovej doske a zatlačením na západky konektora kábla klávesnice upevníte kábel klávesnice.
3. Zasuňte zarážky na klávesnici do otvorov na zostave opierky dlaní a spustite klávesnicu na svoje miesto.
4. Jemným zatlačením okolo hrán klávesnice upevníte klávesnicu pod zarážky na zostave opierky dlaní.
5. Počítač prevráťte a vráťte tri skrutky, ktoré držia klávesnicu na základni počítača.
6. Vložte batériu (pozrite [Spätná inštalácia batérie](#)).

**VAROVANIE:** Skôr než zapnete počítač, zaskrutkujte späť všetky skrutky a overte, či vo vnútri počítača nezostali žiadne voľné skrutky. V opačnom prípade sa počítač môže poškodiť.

[Späť na obsah](#)



[Späť na obsah](#)

## Doska kontroliek stavu

Servisná príručka Dell™ Inspiron™ 1012

- [Vybratie dosky kontroliek stavu](#)
- [Vrátenie dosky kontroliek stavu](#)

**⚠ VÝSTRAHA:** Pred prácou vnútri počítača si prečítajte bezpečnostné pokyny, ktoré ste dostali s vašim počítačom. Ďalšie informácie o bezpečnosti a overených postupoch nájdete na stránke so zákonnými požiadavkami portálu [www.dell.com](http://www.dell.com) na adrese [www.dell.com/regulatory\\_compliance](http://www.dell.com/regulatory_compliance).

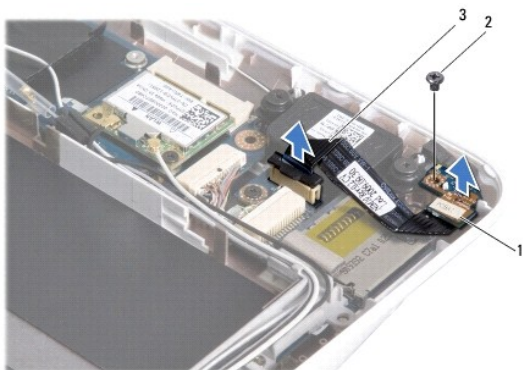
**⚠ VAROVANIE:** Uzemnite sa pomocou uzemňovacieho pásika na zápästí alebo opakovaným dotýkaním sa nenatretého kovového povrchu (ako napríklad zásuvky na vašom počítači), aby ste predišli elektrostatickému výboju.

**⚠ VAROVANIE:** Opravovať počítač môže len oprávnený servisný technik. Záruka sa nevzťahuje na poškodenie spôsobené servisom, ktorý nebol schválený spoločnosťou Dell™.

**⚠ VAROVANIE:** Vyberte hlavnú batériu (pozri [Odpojenie batérie](#)) predtým, než začnete pracovať vnútri počítača, aby ste predišli poškodeniu systémovej dosky.

### Vybratie dosky kontroliek stavu


1. Postupujte podľa pokynov v časti [Skôr než začnete](#).
2. Vyberte batériu (pozri [Odpojenie batérie](#)).
3. Demontujte klávesnicu (pozri [Demontáž klávesnice](#)).
4. Demontujte zostavu pevného disku (pozri [Demontáž zostavy pevného disku](#)).
5. Demontujte opierku dlaní (pozri [Demontáž zostavy opierky dlaní](#)).
6. Zdvihnite zaisťovaciu úchytку na konektore kábla dosky kontroliek stavu.
7. Na odpojenie kábla dosky kontroliek stavu od konektora na vstupno- výstupnej doske použite vyťahovaciu úchytку.
8. Vyberte skrutku, ktorá upevňuje dosku kontroliek stavu k základni počítača.
9. Dosku kontroliek stavu vydvihnite zo základne počítača.



|   |                              |   |         |
|---|------------------------------|---|---------|
| 1 | doska kontroliek stavu       | 2 | skrutka |
| 3 | kábel dosky kontroliek stavu |   |         |

### Vrátenie dosky kontroliek stavu

1. Postupujte podľa pokynov v časti [Skôr než začnete](#).
2. Skrutkový otvor a výrez na doske kontroliek stavu zarovnajte so skrutkovým otvorom a úchytkou na základni počítača.
3. Vráťte skrutku, ktorá upevňuje dosku kontroliek stavu k základni počítača.
4. Kábel dosky kontroliek stavu zapojte do konektora na vstupno-výstupnej doske a zaisťovaciu úchytku stlačte nadol a kábel dosky kontroliek stavu zaisťte.
5. Namontujte späť opierku dlaní (pozri [Spätná inštalácia zostavy opierky dlaní](#)).
6. Namontujte späť zostavu pevného disku (pozri [Spätná inštalácia zostavy pevného disku](#)).
7. Namontujte späť klávesnicu (pozri [Spätná inštalácia klávesnice](#)).
8. Vložte batériu (pozrite [Spätná inštalácia batérie](#)).

 **VAROVANIE:** Skôr než zapnete počítač, zaskrutkujte späť všetky skrutky a overte, či vo vnútri počítača nezostali žiadne voľné skrutky. V opačnom prípade sa počítač môže poškodiť.

---

[Späť na obsah](#)



[Späť na obsah](#)

## Pamäťový modul

Servisná príručka Dell™ Inspiron™ 1012

- [Demontáž pamäťového modulu](#)
- [Spätná montáž pamäťového modulu](#)

**⚠ VÝSTRAHA:** Pred prácou vnútri počítača si prečítajte bezpečnostné pokyny, ktoré ste dostali s vaším počítačom. Ďalšie informácie o bezpečnosti a overených postupoch nájdete na stránke so zákonnými požiadavkami portálu [www.dell.com](http://www.dell.com) na adrese [www.dell.com/regulatory\\_compliance](http://www.dell.com/regulatory_compliance).

**⚠ VAROVANIE:** Uzemnite sa pomocou uzemňovacieho pásika na zápästí alebo opakovaným dotýkaním sa nenatretého kovového povrchu (ako napríklad zásuvky na vašom počítači), aby ste predišli elektrostatickému výboju.

**⚠ VAROVANIE:** Opravovať počítač môže len oprávnený servisný technik. Záruka sa nevzťahuje na poškodenie spôsobené servisom, ktorý nebol schválený spoločnosťou Dell™.

**⚠ VAROVANIE:** Vyberte hlavnú batériu (pozri [Odpojenie batérie](#)) predtým, než začnete pracovať vnútri počítača, aby ste predišli poškodeniu systémovej dosky.

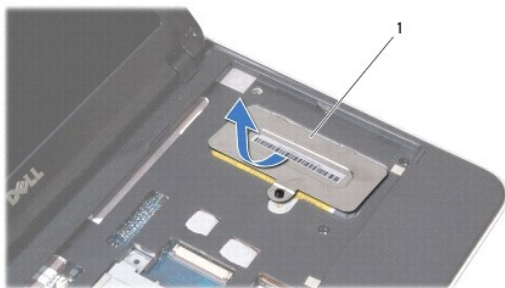
Pamäť počítača môžete zväčšiť inštaláciou pamäťových modulov na systémovú dosku. Informácie o type pamäte podporovanej vaším počítačom nájdete v časti „Základné technické údaje“ v *Inštaláčnej príručke* alebo v časti *Comprehensive Specifications* (Úplné technické údaje) na webovej stránke [support.dell.com/manuals](http://support.dell.com/manuals).

**📌 POZNÁMKA:** Na pamäťové moduly zakúpené od spoločnosti Dell sa vzťahuje záruka pokrývajúca váš počítač.

Váš počítač disponuje jednou zásuvkou SODIMM prístupnou používateľovi.

## Demontáž pamäťového modulu

1. Postupujte podľa pokynov v časti [Skôr než začnete](#).
2. Vyberte batériu (pozri [Odpojenie batérie](#)).
3. Demontujte klávesnicu (pozri [Demontáž klávesnice](#)).
4. Povoľte skrutku, ktorá zaisťuje kryt pamäťového modulu na zostave opierky dlaní.

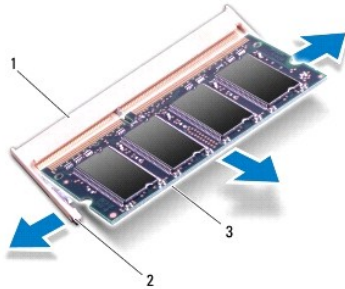


1 kryt pamäťového modulu

5. Zarážky krytu pamäťového modulu vysuňte z otvorov na zostave opierky dlaní.
6. Kryt pamäťového modulu vydvihnite von zo zostavy opierky dlaní.

**⚠ VAROVANIE:** Zabráňte poškodeniu konektora pamäťového modulu tým, že nebudete používať žiadne nástroje na roztiahnutie upevňovacích svoriek pamäťového modulu.

7. Na každom konci zásuvky pamäťového modulu prstami opatrne roztiahnite upevňovacie svorky, kým sa pamäťový modul nevyvsunie.



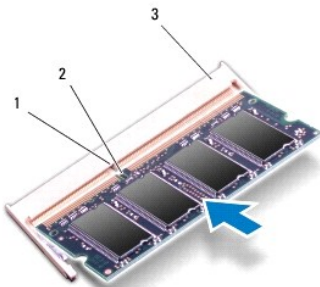
|   |                            |   |                    |
|---|----------------------------|---|--------------------|
| 1 | konektor pamäťového modulu | 2 | poistné svorky (2) |
| 3 | pamäťový modul             |   |                    |

8. Odpojte pamäťový modul od konektora pamäťového modulu.

## Spätná montáž pamäťového modulu

1. Zarovnajte drážku na pamäťovom module so zarážkou na konektore pamäťového modulu.
2. Zasuňte pamäťový modul pod uhlom 45 stupňov do otvoru a potom ho tlačte smerom nadol, kým nezapadne na miesto. Ak nepočujete kliknutie, odpojte pamäťový modul a znova ho nainštalujte.

**POZNÁMKA:** Ak pamäťový modul nie je správne nainštalovaný, môže sa stať, že sa nezavedie systém počítača.



|   |                            |   |       |
|---|----------------------------|---|-------|
| 1 | západka                    | 2 | zárez |
| 3 | konektor pamäťového modulu |   |       |

3. Zarážky na kryte pamäťového modulu zasuňte do otvorov na zostave opierky dlaní.
4. Povoľte skrutku, ktorá zaisťuje kryt pamäťového modulu na zostave opierky dlaní.
5. Namontujte späť klávesnicu (pozri [Spätná inštalácia klávesnice](#)).
6. Vložte batériu (pozrite [Spätná inštalácia batérie](#)).
7. Zapnite počítač.


Počas zavádzania počítač rozpozná prídavnú pamäť a automaticky aktualizuje informácie o konfigurácii systému.


Postup pri potvrdzovaní veľkosti pamäti nainštalovanej v počítači:

*In Microsoft® Windows® XP*

Kliknite na položku **Štart** → **Všetky programy** → **Príslušenstvo** → **Systémové nástroje** → **Dell System Information** (Informácie o systéme Dell).

*V Microsoft Windows 7*

Kliknite na **Štart**  → **Pomoc a technická podpora** → **Dell System Information** (Informácie o systéme Dell).

 **VAROVANIE:** Skôr než zapnete počítač, zaskrutkujte späť všetky skrutky a overte, či vo vnútri počítača nezostali žiadne voľné skrutky. V opačnom prípade sa počítač môže poškodiť.

---

[Späť na obsah](#)

[Späť na obsah](#)

## Bezdrôtová karta Mini-Card

Servisná príručka Dell™ Inspiron™ 1012

- [Vybratie karty\(iet\) Mini-Card](#)
- [Vybratie karty\(iet\) Mini-Card](#)

**⚠ VÝSTRAHA:** Pred prácou vnútri počítača si prečítajte bezpečnostné pokyny, ktoré ste dostali s vaším počítačom. Ďalšie informácie o bezpečnosti a overených postupoch nájdete na stránke so zákonnými požiadavkami portálu [www.dell.com](http://www.dell.com) na adrese [www.dell.com/regulatory\\_compliance](http://www.dell.com/regulatory_compliance).

**⚠ VAROVANIE:** Uzemnite sa pomocou uzemňovacieho pásika na zápästí alebo opakovaným dotýkaním sa nenatretého kovového povrchu (ako napríklad zásuvky na vašom počítači), aby ste predišli elektrostatickému výboju.

**⚠ VAROVANIE:** Opravovať počítač môže len oprávnený servisný technik. Záruka sa nevzťahuje na poškodenie spôsobené servisom, ktorý nebol schválený spoločnosťou Dell™.

**⚠ VAROVANIE:** Vyberte hlavnú batériu (pozri [Odpojenie batérie](#)) predtým, než začnete pracovať vnútri počítača, aby ste predišli poškodeniu systémovej dosky.

**🔧 POZNÁMKA:** Spoločnosť Dell neručí za kompatibilitu, ani neposkytuje podporu pre karty Mini-Card získané z iných zdrojov, než od spoločnosti Dell.

Ak ste si s počítačom objednali bezdrôtovú kartu Mini-Card, táto je už nainštalovaná.

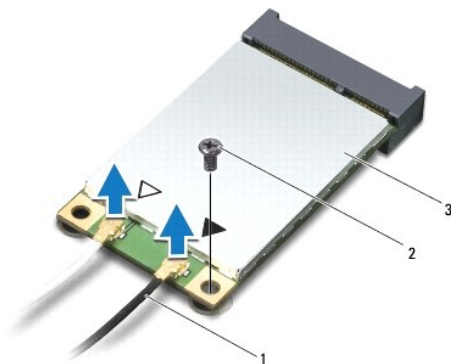
Počítač podporuje dve zásuvky pre karty Mini-Card:

- 1 Jednu zásuvku pre kartu Full Mini-Card - pre WWAN
- 1 Jeden slot pre kartu Half Mini-Card - pre WLAN

**🔧 POZNÁMKA:** V závislosti od konfigurácie počítača pri jeho predaji môže ale nemusí byť v zásuvke kariet Mini-Card už táto karta nainštalovaná.

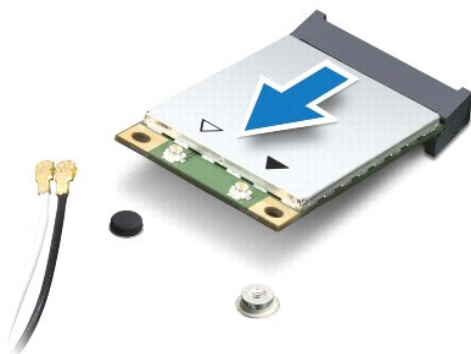
## Vybratie karty(iet) Mini-Card

1. Postupujte podľa pokynov v časti [Skôr než začnete](#).
2. Vyberte batériu (pozri [Odpojenie batérie](#)).
3. Demontujte klávesnicu (pozri [Demontáž klávesnice](#)).
4. Demontujte zostavu pevného disku (pozri [Demontáž zostavy pevného disku](#)).
5. Demontujte opierku dlaní (pozri [Demontáž zostavy opierky dlaní](#)).
6. Odpojte anténne káble z karty Mini-Card.



|   |                   |   |         |
|---|-------------------|---|---------|
| 1 | anténne káble (2) | 2 | skrutka |
| 3 | karta Mini-Card   |   |         |

7. Odstráňte skrutku, ktorá upevňuje kartu Mini-Card k systémovej doske.
8. Vytiahnite kartu Mini-Card z konektora na systémovej doske.



**VAROVANIE:** Keď karta Mini-Card nie je v počítači, vložte ju do ochranného antistatického obalu. Pre ďalšie informácie pozri „Protecting Against Electrostatic Discharge“ [„Ochrana pred elektrostatickým výbojom“] v bezpečnostných informáciách, ktoré boli dodané s počítačom.

## Vrátenie karty(iet) Mini-Card

1. Postupujte podľa pokynov v časti [Skôr než začnete](#).
2. Vyberte novú kartu Mini-Card z jeho obalu.

**VAROVANIE:** Pri zasúvaní karty na miesto použite pevný a rovnomerný tlak. Ak použijete nadmernú silu, môžete poškodiť konektor.

**VAROVANIE:** Konektory sú označené, aby sa zabezpečila správna inštalácia. Ak pocítite odpor, overte konektory na karte a na systémovej doske a kartu opäť dorovnajete.

3. Konektor karty Mini-Card vložte pod 45-stupňovým uhlom do konektora systémovej dosky.
4. Zatlačte druhý koniec karty Mini-Card do zásuvky na systémovej doske a znovu namontujte skrutku, ktorá upevňuje kartu k systémovej doske.
5. Pripojte príslušné anténne káble ku karte Mini-Card, ktorú inštalujete. V nasledujúcej tabuľke nájdete farebnú schému anténnych káblov pre každú kartu Mini-Card podporovanú vašim počítačom.

| Konektory na karte Mini-Card        | Farebná schéma anténnych káblov |
|-------------------------------------|---------------------------------|
| <b>WWAN (2 anténne káble)</b>       |                                 |
| Hlavná WWAN (biely trojuholník)     | biely so šedým prúžkom          |
| Doplnková WWAN (čierny trojuholník) | čierny so šedým prúžkom         |
| <b>WLAN (2 anténne káble)</b>       |                                 |
| Hlavná WLAN (biely trojuholník)     | biely                           |
| Doplnková WLAN (čierny trojuholník) | čierny                          |

6. Namontujte späť opierku dlaní (pozri [Spätná inštalácia zostavy opierky dlaní](#)).
7. Namontujte späť zostavu pevného disku (pozri [Spätná inštalácia zostavy pevného disku](#)).
8. Namontujte späť klávesnicu (pozri [Spätná inštalácia klávesnice](#)).
9. Vložte batériu (pozrite [Spätná inštalácia batérie](#)).

**VAROVANIE:** Skôr než zapnete počítač, zaskrutkujte späť všetky skrutky a overte, či vo vnútri počítača nezostali žiadne voľné skrutky. V opačnom prípade sa počítač môže poškodiť.

10. Podľa potreby nainštalujte do počítača ovládače a pomocné programy. Viac informácií nájdete v *Technologickej príručke spoločnosti Dell*.

**POZNÁMKA:** Ak chcete nainštalovať komunikačnú kartu z iného zdroja ako Dell, musíte nainštalovať aj vhodné ovládače a pomocné programy. Viac informácií o ovládačoch tohto druhu nájdete v *Technologickej príručke spoločnosti Dell*.

[Spět na obsah](#)

[Späť na obsah](#)

## Zostava opierky dlaní

Servisná príručka Dell™ Inspiron™ 1012

- [Demontáž zostavy opierky dlaní](#)
- [Spätná inštalácia zostavy opierky dlaní](#)

**⚠ VÝSTRAHA:** Pred prácou vnútri počítača si prečítajte bezpečnostné pokyny, ktoré ste dostali s vašim počítačom. Ďalšie informácie o bezpečnosti a overených postupoch nájdete na stránke so zákonnými požiadavkami portálu [www.dell.com](http://www.dell.com) na adrese [www.dell.com/regulatory\\_compliance](http://www.dell.com/regulatory_compliance).

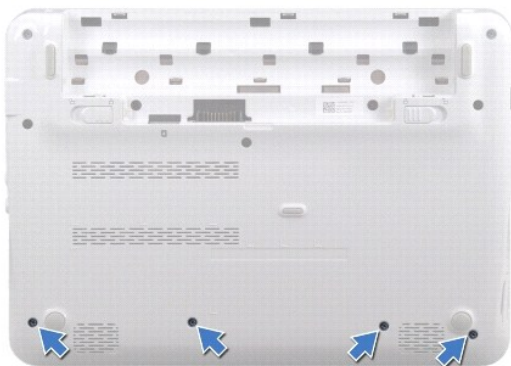
**⚠ VAROVANIE:** Uzemnite sa pomocou uzemňovacieho pásika na zápästí alebo opakovaným dotýkaním sa nenatretého kovového povrchu (ako napríklad zásuvky na vašom počítači), aby ste predišli elektrostatickému výboju.

**⚠ VAROVANIE:** Opravovať počítač môže len oprávnený servisný technik. Záruka sa nevzťahuje na poškodenie spôsobené servisom, ktorý nebol schválený spoločnosťou Dell™.

**⚠ VAROVANIE:** Vyberte hlavnú batériu (pozri [Odpojenie batérie](#)) predtým, než začnete pracovať vnútri počítača, aby ste predišli poškodeniu systémovej dosky.

## Demontáž zostavy opierky dlaní

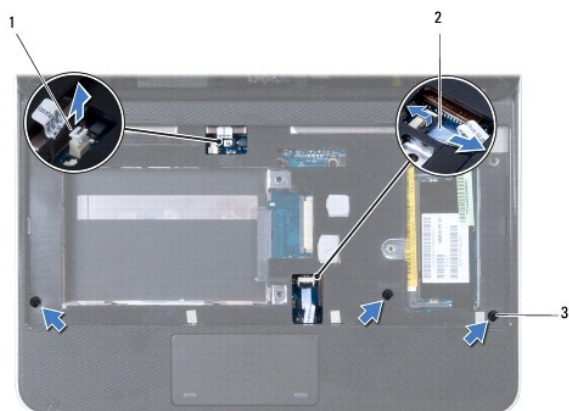
1. Postupujte podľa pokynov v časti [Skôr než začnete](#).
2. Vyberte batériu (pozri [Odpojenie batérie](#)).
3. Odskrutkujte štyri skrutky, ktorými je zostava opierky dlaní pripevnená k základni počítača.



4. Prevráťte počítač a displej otvorte tak, ako je to len možné.
5. Demontujte klávesnicu (pozri [Demontáž klávesnice](#)).
6. Demontujte zostavu pevného disku (pozri [Demontáž zostavy pevného disku](#)).

**⚠ VAROVANIE:** Potiahnite vyťahovacie úchytky na hornej časti konektorov, aby ste predišli poškodeniu konektorov.

7. Odpojte kábel hlavného vypínača od konektora na systémovej doske.
8. Zaisťovaciu úchytку zdvihnite a potiahnite ťahací jazýček na odpojenie kábla dotykového panela od konektora na systémovej doske.
9. Odskrutkujte štyri skrutky, ktorými je zostava opierky dlaní pripevnená k základni počítača.



|                                     |                           |
|-------------------------------------|---------------------------|
| 1 konektor kábla tlačidla napájania | 2 kábel dotykového panelu |
| 3 skrutky (3)                       |                           |

**VAROVANIE:** Zostavu opierky dlaní opatrne oddel'ite od základne počítača, aby sa opierka nepoškodila.

10. Pomocou plastového páčidla vypáčte zostavu opierky dlaní pozdĺž zadného okraja a potom zostavu opierky dlaní vyberte zo základne počítača.



|                         |
|-------------------------|
| 1 Zostava opierky dlaní |
|-------------------------|


11. Zostavu opierky dlaní vyberte zo základne počítača.

## Spätná inštalácia zostavy opierky dlaní

1. Postupujte podľa pokynov v časti [Skôr než začnete](#).
2. Zarovnajte zostavu opierky dlaní so základňou počítača a zostavu opierky opatrne zacvaknite na miesto.
3. Zasuňte kábel dotykového panelu do konektora na systémovej doske a zatlačením na západku konektora upevnite kábel.
4. Odpojte kábel hlavného vypínača od konektora na systémovej doske.
5. Odskrutkujte štyri skrutky, ktorými je zostava opierky dlaní pripevnená k základni počítača.
6. Namontujte späť zostavu pevného disku (pozri [Demontáž zostavy pevného disku](#)).
7. Namontujte späť klávesnicu (pozri [Spätná inštalácia klávesnice](#)).
8. Počítač prevráťte a zaskrutkujte späť štyri skrutky, ktoré upevňujú zostavu opierky dlaní k základni počítača.



9. Vložte batériu (pozrite [Spätná inštalácia batérie](#)).

 **VAROVANIE:** Skôr než zapnete počítač, zaskrutkujte späť všetky skrutky a overte, či vo vnútri počítača nezostali žiadne voľné skrutky. V opačnom prípade sa počítač môže poškodiť.

---

[Späť na obsah](#)

[Späť na obsah](#)

## Doska s hlavným vypínačom

Servisná príručka Dell™ Inspiron™ 1012

- [Demontáž dosky s hlavným vypínačom](#)
- [Spätná inštalácia dosky s hlavným vypínačom](#)

**⚠ VÝSTRAHA:** Pred prácou vnútri počítača si prečítajte bezpečnostné pokyny, ktoré ste dostali s vašim počítačom. Ďalšie informácie o bezpečnosti a overených postupoch nájdete na stránke so zákonnými požiadavkami portálu [www.dell.com](http://www.dell.com) na adrese [www.dell.com/regulatory\\_compliance](http://www.dell.com/regulatory_compliance).

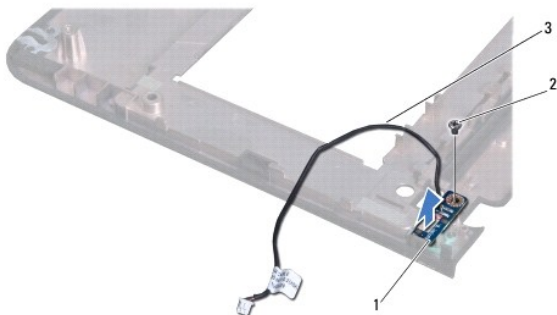
**⚠ VAROVANIE:** Uzemnite sa pomocou uzemňovacieho pásika na zápästí alebo opakovaným dotýkaním sa nenatretého kovového povrchu (ako napríklad zásuvky na vašom počítači), aby ste predišli elektrostatickému výboju.

**⚠ VAROVANIE:** Opravovať počítač môže len oprávnený servisný technik. Záruka sa nevzťahuje na poškodenie spôsobené servisom, ktorý nebol schválený spoločnosťou Dell™.

**⚠ VAROVANIE:** Vyberte hlavnú batériu (pozri [Odpojenie batérie](#)) predtým, než začnete pracovať vnútri počítača, aby ste predišli poškodeniu systémovej dosky.

## Demontáž dosky s hlavným vypínačom

1. Postupujte podľa pokynov v časti [Skôr než začnete](#).
2. Vyberte batériu (pozri [Odpojenie batérie](#)).
3. Demontujte klávesnicu (pozri [Demontáž klávesnice](#)).
4. Demontujte zostavu pevného disku (pozri [Demontáž zostavy pevného disku](#)).
5. Demontujte opierku dlaní (pozri [Demontáž zostavy opierky dlaní](#)).
6. Poznačte si smerovanie kábla hlavného vypínača a vyberte kábel z úchytky na vedenie kábla na zostave opierky dlaní.
7. Obráťte zostavu opierky dlaní a odstráňte skrutku, ktorá upevňuje dosku s hlavným vypínačom k zostave opierky dlaní.



|   |                           |   |         |
|---|---------------------------|---|---------|
| 1 | Doska s hlavným vypínačom | 2 | skrutka |
| 3 | Kábel hlavného vypínača   |   |         |

8. Dosku s hlavným vypínačom vydvihnite von zo zostavy opierky dlaní.

## Spätná inštalácia dosky s hlavným vypínačom

1. Postupujte podľa pokynov v časti [Skôr než začnete](#).
2. Dosku hlavného vypínača umiestnite na zostavu opierky dlaní a znovu namontujte skrutku, ktorá zaisťuje dosku hlavného vypínača na zostave opierky dlaní.

3. Kábel hlavného vypínača nasmerujte cez úchytku na vedenie kábla na zostave opierky dlaní.
4. Otočte a namontujte späť zostavu opierky dlaní (pozri [Spätná inštalácia zostavy opierky dlaní](#)).
5. Namontujte späť zostavu pevného disku (pozri [Demontáž zostavy pevného disku](#)).
6. Namontujte späť klávesnicu (pozri [Spätná inštalácia klávesnice](#)).
7. Vložte batériu (pozrite [Spätná inštalácia batérie](#)).

**△ VAROVANIE:** Skôr než zapnete počítač, zaskrutkujte späť všetky skrutky a overte, či vo vnútri počítača nezostali žiadne voľné skrutky. V opačnom prípade sa počítač môže poškodiť.

---

[Späť na obsah](#)

[Späť na obsah](#)

## Doska karty SIM

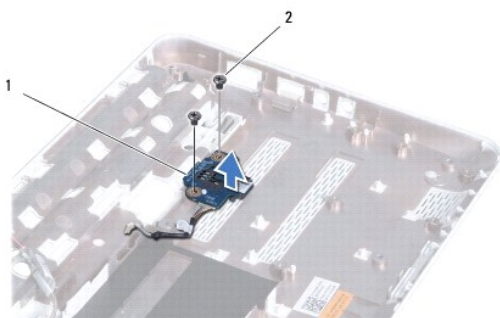
Servisná príručka Dell™ Inspiron™ 1012

- [Vybratie dosky karty SIM](#)
- [Vloženie dosky karty SIM](#)

- ⚠ VÝSTRAHA:** Pred prácou vnútri počítača si prečítajte bezpečnostné pokyny, ktoré ste dostali s vaším počítačom. Ďalšie informácie o bezpečnosti a overených postupoch nájdete na stránke so zákonnými požiadavkami portálu [www.dell.com](http://www.dell.com) na adrese [www.dell.com/regulatory\\_compliance](http://www.dell.com/regulatory_compliance).
- ⚠ VAROVANIE:** Uzemnite sa pomocou uzemňovacieho pásika na zápästí alebo opakovaným dotýkaním sa nenatretého kovového povrchu (ako napríklad zásuvky na vašom počítači), aby ste predišli elektrostatickému výboju.
- ⚠ VAROVANIE:** Opravovať počítač môže len oprávnený servisný technik. Záruka sa nevzťahuje na poškodenie spôsobené servisom, ktorý nebol schválený spoločnosťou Dell™.
- ⚠ VAROVANIE:** Vyberte hlavnú batériu (pozri [Odpojenie batérie](#)) predtým, než začnete pracovať vnútri počítača, aby ste predišli poškodeniu systémovej dosky.

### Vybratie dosky karty SIM

1. Postupujte podľa pokynov v časti [Skôr než začnete](#).
2. Vyberte batériu (pozri [Odpojenie batérie](#)).
3. Riadte sa pokynmi od [kroku 2](#) po [krok 17](#) v časti [Demontáž systémovej dosky](#).
4. Vyberte dve skrutky, ktoré upevňujú dosku karty SIM k základni počítača.
5. Vyberte dosku karty SIM zo základne počítača



|   |                 |   |             |
|---|-----------------|---|-------------|
| 1 | Doska karty SIM | 2 | skrutky (2) |
|---|-----------------|---|-------------|

### Vloženie dosky karty SIM

1. Postupujte podľa pokynov v časti [Skôr než začnete](#).
2. Dosku karty SIM uložte do správnej polohy a znovu upevnite dve skrutky, ktoré zaisťujú dosku karty SIM na základni počítača.
3. Riadte sa pokynmi od [kroku 4](#) po [krok 21](#) v časti [Spätná montáž systémovej dosky](#).

- ⚠ VAROVANIE:** Skôr než zapnete počítač, zaskrutkujte späť všetky skrutky a overte, či vo vnútri počítača nezostali žiadne voľné skrutky. V opačnom prípade sa počítač môže poškodiť.

[Späť na obsah](#)



[Späť na obsah](#)

## Reproduktory

Servisná príručka Dell™ Inspiron™ 1012

- [Vybratie reproduktorov](#)
- [Spätná inštalácia reproduktorov](#)

**⚠ VÝSTRAHA:** Pred prácou vnútri počítača si prečítajte bezpečnostné pokyny, ktoré ste dostali s vašim počítačom. Ďalšie informácie o bezpečnosti a overených postupoch nájdete na stránke so zákonnými požiadavkami portálu [www.dell.com](http://www.dell.com) na adrese [www.dell.com/regulatory\\_compliance](http://www.dell.com/regulatory_compliance).

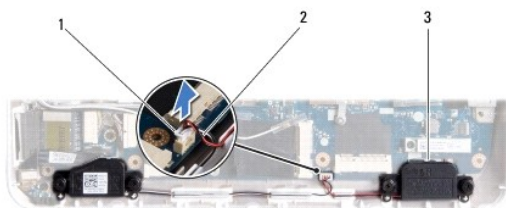
**⚠ VAROVANIE:** Uzemnite sa pomocou uzemňovacieho pásika na zápästí alebo opakovaným dotýkaním sa nenatretého kovového povrchu (ako napríklad zásuvky na vašom počítači), aby ste predišli elektrostatickému výboju.

**⚠ VAROVANIE:** Opravovať počítač môže len oprávnený servisný technik. Záruka sa nevzťahuje na poškodenie spôsobené servisom, ktorý nebol schválený spoločnosťou Dell™.

**⚠ VAROVANIE:** Vyberte hlavnú batériu (pozri [Odpojenie batérie](#)) predtým, než začnete pracovať vnútri počítača, aby ste predišli poškodeniu systémovej dosky.

### Vybratie reproduktorov

1. Postupujte podľa pokynov v časti [Skôr než začnete](#).
2. Vyberte batériu (pozri [Odpojenie batérie](#)).
3. Demontujte klávesnicu (pozri [Demontáž klávesnice](#)).
4. Demontujte zostavu pevného disku (pozri [Demontáž zostavy pevného disku](#)).
5. Demontujte opierku dlaní (pozri [Demontáž zostavy opierky dlaní](#)).
6. Odpojte kábel reproduktora od konektora na systémovej doske.




|   |                             |   |                    |
|---|-----------------------------|---|--------------------|
| 1 | konektor kábla reproduktora | 2 | kábel reproduktora |
| 3 | reproduktory (2)            |   |                    |

7. Vyberte štyri skrutky (dve na každej strane), ktoré pripevňujú reproduktory k základni počítača.
8. Poznačte si vedenie kábla reproduktora a demontujte reproduktory a kábel zo základne počítača.

### Spätná inštalácia reproduktorov

1. Postupujte podľa pokynov v časti [Skôr než začnete](#).
2. Reproduktory umiestnite na základňu počítača a káble reproduktorov nasmerujte do vodiacich úchytiak.
3. Vyberte štyri skrutky (dve na každej strane), ktoré pripevňujú reproduktory k základni počítača.
4. Pripojte kábel reproduktora ku konektoru systémovej dosky.

5. Namontujte späť opierku dlaní (pozri [Spätná inštalácia zostavy opierky dlaní](#)).
6. Namontujte späť zostavu pevného disku (pozri [Demontáž zostavy pevného disku](#)).
7. Namontujte späť klávesnicu (pozri [Spätná inštalácia klávesnice](#)).
8. Vložte batériu (pozrite [Spätná inštalácia batérie](#)).

 **VAROVANIE:** Skôr než zapnete počítač, zaskrutkujte späť všetky skrutky a overte, či vo vnútri počítača nezostali žiadne voľné skrutky. V opačnom prípade sa počítač môže poškodiť.

---

[Späť na obsah](#)

[Späť na obsah](#)

## Podporná konzola(y)

Servisná príručka Dell™ Inspiron™ 1012

- [Odstránenie ľavej podpornej konzoly](#)
- [Vrátenie ľavej podpornej konzoly](#)
- [Odstránenie pravej podpornej konzoly](#)
- [Vrátenie ľavej podpornej konzoly](#)

**⚠ VÝSTRAHA:** Pred prácou vnútri počítača si prečítajte bezpečnostné pokyny, ktoré ste dostali s vaším počítačom. Ďalšie informácie o bezpečnosti a overených postupoch nájdete na stránke so zákonnými požiadavkami portálu [www.dell.com](http://www.dell.com) na adrese [www.dell.com/regulatory\\_compliance](http://www.dell.com/regulatory_compliance).

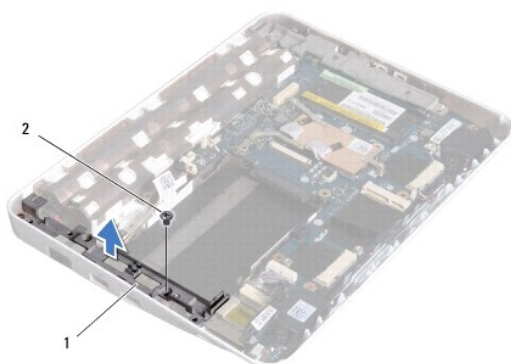
**⚠ VAROVANIE:** Uzemnite sa pomocou uzemňovacieho pásika na zápästí alebo opakovaným dotýkaním sa nenatretého kovového povrchu (ako napríklad zásuvky na vašom počítači), aby ste predišli elektrostatickému výboju.

**⚠ VAROVANIE:** Opravovať počítač môže len oprávnený servisný technik. Záruka sa nevzťahuje na poškodenie spôsobené servisom, ktorý nebol schválený spoločnosťou Dell™.

**⚠ VAROVANIE:** Vyberte hlavnú batériu (pozri [Odpojenie batérie](#)) predtým, než začnete pracovať vnútri počítača, aby ste predišli poškodeniu systémovej dosky.

### Odstránenie ľavej podpornej konzoly

1. Postupujte podľa pokynov v časti [Skôr než začnete](#).
2. Vyberte batériu (pozri [Odpojenie batérie](#)).
3. Demontujte klávesnicu (pozri [Demontáž klávesnice](#)).
4. Demontujte zostavu pevného disku (pozri [Demontáž zostavy pevného disku](#)).
5. Demontujte opierku dlaní (pozri [Demontáž zostavy opierky dlaní](#)).
6. Demontujte kryt závesu (pozri [Demontáž krytu závesu](#)).
7. Demontujte zostavu displeja (pozri [Demontáž zostavy displeja](#)).
8. Odstráňte skrutku, ktorá zaisťuje ľavú podpornú konzolu na vstupno- výstupnej doske.



|                         |           |
|-------------------------|-----------|
| 1 ľavá podporná konzola | 2 skrutka |
|-------------------------|-----------|

9. Ľavú podpornú konzolu vydvihnute zo vstupno-výstupnej dosky.

### Vrátenie ľavej podpornej konzoly

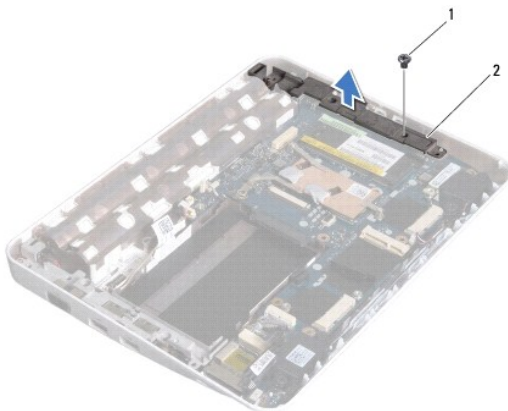


1. Postupujte podľa pokynov v časti [Skôr než začnete](#).
2. Zarovnajzte výrezy na ľavej podpornej konzole so zarovnávacími kolíkmi na základni počítača a umiestnite konzolu do svojej polohy.
3. Namontujte späť skrutku, ktorá upevňuje ľavú podpornú konzolu k základni počítača.
4. Namontujte späť zostavu displeja (pozri [Spätná montáž zostavy displeja](#)).
5. Namontujte späť kryt závesu (pozri [Výmena krytu závesu](#)).
6. Namontujte späť opierku dlaní (pozri [Spätná inštalácia zostavy opierky dlaní](#)).
7. Namontujte späť zostavu pevného disku (pozri [Demontáž zostavy pevného disku](#)).
8. Namontujte späť klávesnicu (pozri [Spätná inštalácia klávesnice](#)).
9. Vložte batériu (pozrite [Spätná inštalácia batérie](#)).

**VAROVANIE:** Skôr než zapnete počítač, zaskrutkujte späť všetky skrutky a overte, či vo vnútri počítača nezostali žiadne voľné skrutky. V opačnom prípade sa počítač môže poškodiť.

## Odstránenie pravej podpornej konzoly


1. Postupujte podľa pokynov v časti [Skôr než začnete](#).
2. Vyberte batériu (pozri [Odpojenie batérie](#)).
3. Demontujte klávesnicu (pozri [Demontáž klávesnice](#)).
4. Demontujte zostavu pevného disku (pozri [Demontáž zostavy pevného disku](#)).
5. Demontujte opierku dlaní (pozri [Demontáž zostavy opierky dlaní](#)).
6. Demontujte kryt závesu (pozri [Demontáž krytu závesu](#)).
7. Demontujte zostavu displeja (pozri [Spätná montáž zostavy displeja](#)).
8. Odstráňte skrutku, ktorá zaisťuje ľavú podpornú konzolu na vstupno- výstupnej doske.
9. Pravú podpornú konzolu vydvihnite zo systémovej dosky.



|   |         |   |                        |
|---|---------|---|------------------------|
| 1 | skrutka | 2 | pravá podporná konzola |
|---|---------|---|------------------------|

## Vrátenie ľavej podpornej konzoly

1. Postupujte podľa pokynov v časti [Skôr než začnete](#).
2. Zarovnajzte výrezy na ľavej podpornej konzole so zarovnávacími kolíkmi na základni počítača a umiestnite konzolu do svojej polohy.
3. Namontujte späť skrutku, ktorá upevňuje ľavú podpornú konzolu k základni počítača.
4. Namontujte späť zostavu displeja (pozri [Spätná montáž zostavy displeja](#)).
5. Namontujte späť kryt závesu (pozri [Výmena krytu závesu](#)).
6. Namontujte späť opierku dlaní (pozri [Spätná inštalácia zostavy opierky dlaní](#)).
7. Namontujte späť zostavu pevného disku (pozri [Demontáž zostavy pevného disku](#)).
8. Namontujte späť klávesnicu (pozri [Spätná inštalácia klávesnice](#)).
9. Vložte batériu (pozrite [Spätná inštalácia batérie](#)).

 **VAROVANIE:** Skôr než zapnete počítač, zaskrutkujte späť všetky skrutky a overte, či vo vnútri počítača nezostali žiadne voľné skrutky. V opačnom prípade sa počítač môže poškodiť.

---

[Späť na obsah](#)

[Späť na obsah](#)

## Systémová doska

Servisná príručka Dell™ Inspiron™ 1012

- [Demontáž systémovej dosky](#)
- [Spätná montáž systémovej dosky](#)
- [Zadanie servisného štítku do nastavenia BIOS](#)

**⚠ VÝSTRAHA:** Pred prácou vnútri počítača si prečítajte bezpečnostné pokyny, ktoré ste dostali s vaším počítačom. Ďalšie informácie o bezpečnosti a overených postupoch nájdete na stránke so zákonnými požiadavkami portálu [www.dell.com](http://www.dell.com) na adrese [www.dell.com/regulatory\\_compliance](http://www.dell.com/regulatory_compliance).

**⚠ VAROVANIE:** Uzemnite sa pomocou uzemňovacieho pásika na zápästí alebo opakovaným dotýkaním sa nenatretého kovového povrchu (ako napríklad zásuvky na vašom počítači), aby ste predišli elektrostatickému výboju.

**⚠ VAROVANIE:** Opravovať počítač môže len oprávnený servisný technik. Záruka sa nevzťahuje na poškodenie spôsobené servisom, ktorý nebol schválený spoločnosťou Dell™.

**⚠ VAROVANIE:** Vyberte hlavnú batériu (pozri [Odpojenie batérie](#)) predtým, než začnete pracovať vnútri počítača, aby ste predišli poškodeniu systémovej dosky.

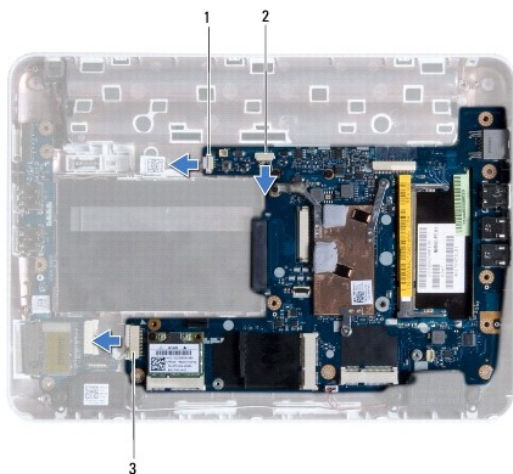
**⚠ VAROVANIE:** Komponenty a karty uchopte za hrany, aby ste sa nedotkli kolíkov a kontaktov.

Čip BIOS systémovej dosky obsahuje servisný štítok, ktorý je viditeľný aj na štítku s čiarovým kódom na spodku počítača. Súprava na výmenu systémovej dosky obsahuje aj CD, ktoré poskytuje pomocku na prenos servisného štítku na náhradnú systémovú dosku.

---

## Demontáž systémovej dosky

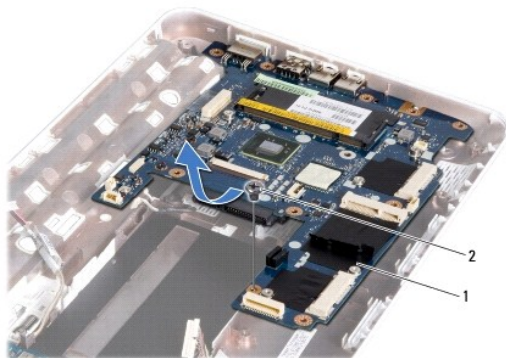
1. Postupujte podľa pokynov v časti [Skôr než začnete](#).
2. Odstráňte všetky nainštalované karty alebo záslepky zo zásuvky čítačky mediálnych kariet 3-v-1.
3. Vyberte batériu (pozri [Odpojenie batérie](#)).
4. Demontujte klávesnicu (pozri [Demontáž klávesnice](#)).
5. Demontujte zostavu pevného disku (pozri [Demontáž zostavy pevného disku](#)).
6. Demontujte opierku dlaní (pozri [Demontáž zostavy opierky dlaní](#)).
7. Vyberte kartu Bluetooth™ (pozri [Demontáž karty Bluetooth](#)).
8. Demontujte chladič procesora (pozri [Demontáž chladiča procesora](#)).
9. Demontujte karty Mini-Card (pozri [Vybratie karty\(iet\) Mini-Card](#)).
10. Vyberte akceleračnú kartu videa (pozri [Vybratie akceleračnej karty videa](#)).
11. Demontujte kryt závesu (pozri [Demontáž krytu závesu](#)).
12. Demontujte zostavu displeja (pozri [Demontáž zostavy displeja](#)).
13. Odstráňte pravú podpornú konzolu (pozri [Odstránenie ľavej podpornej konzoly](#)).
14. Odpojte kábel konektora sieťového adaptéra, kábel dosky karty SIM a kábel vstupno-výstupnej dosky zo svojich konektorov na systémovej doske.



|   |  |   |                                |
|---|--|---|--------------------------------|
| 1 | konektor kábla napájacieho adaptéra    | 2 | konektor kábla dosky karty SIM |
| 3 | konektor kábla vstupno-výstupnej dosky |   |                                |

15. Vyberte reproduktory (pozri [Vybratie reproduktorov](#)).

16. Odstráňte skrutku, ktorá upevňuje systémovú dosku k základni počítača.



|   |                 |   |         |
|---|-----------------|---|---------|
| 1 | systémová doska | 2 | skrutka |
|---|-----------------|---|---------|

17. Opatrne uvoľnite konektory na systémovej doske zo zásuviek v počítači a vyberte systémovú dosku zo základne počítača.

18. Obráťte systémovú dosku.

19. Demontujte gombíkovú batériu (pozri [Demontáž mincovej batérie](#)).

## Spätná montáž systémovej dosky

1. Postupujte podľa pokynov v časti [Skôr než začnete](#).

2. Namontujte späť gombíkovú batériu (pozri [Inštalácia gombíkovej batérie](#)).


3. Obráťte základnú dosku.

4. Konektory na systémovej doske zrovnajte so zásuvkami na základni počítača a umiestnite ju do základne počítača.

5. Odstráňte skrutku, ktorá upevňuje systémovú dosku k základni počítača.
6. Namontujte späť reproduktory (pozri [Spätná inštalácia reproduktorov](#)).
7. Odpojte kábel konektora sieťového adaptéra, kábel dosky karty SIM a kábel vstupno-výstupnej dosky zo svojich konektorov na systémovej doske.
8. Namontujte pravú podpornú konzolu (pozri [Vrátenie pravej podpornej konzoly](#)).
9. Namontujte späť zostavu displeja (pozri [Spätná montáž zostavy displeja](#)).
10. Namontujte späť kryt závesu (pozri [Vrátenie krytu závesu](#)).
11. Vyberte akceleračnú kartu videa (pozri [Vybratie akceleračnej karty videa](#)).
12. Namontujte späť karty Mini-Card (pozri [Vybratie karty\(iet\) Mini-Card](#)).
13. Namontujte späť chladič procesora (pozri [Spätná montáž chladiča procesora](#)).
14. Namontujte späť kartu Bluetooth (pozri [Spätná inštalácia karty Bluetooth](#)).
15. Namontujte späť opierku dlaní (pozri [Spätná inštalácia zostavy opierky dlaní](#)).
16. Namontujte späť zostavu pevného disku (pozri [Spätná inštalácia zostavy pevného disku](#)).
17. Namontujte späť klávesnicu (pozri [Spätná inštalácia klávesnice](#)).
18. Vložte späť batériu (pozri [Spätná inštalácia batérie](#)).
19. Namontujte späť všetky karty vybrané zo zásuvky čítačky mediálnych kariet 3-v-1.

**VAROVANIE:** Skôr než zapnete počítač, zaskrutkujte späť všetky skrutky a overte, či vo vnútri počítača nezostali žiadne voľné skrutky. V opačnom prípade sa počítač môže poškodiť.

20. Zapnite počítač.

 **POZNÁMKA:** Po výmene systémovej dosky zadajte údaje servisného štítku do nastavenia BIOS náhradnej systémovej dosky.

21. Zadajte servisný štítok (pozri [Zadanie servisného štítku do nastavenia BIOS](#)).

---

## Zadanie servisného štítku do nastavenia BIOS

1. Presvedčte sa, či je sieťový adaptér pripojený a či je hlavná batéria správne nainštalovaná.
2. Zapnite počítač.
3. Stlačením klávesu <F2> počas režimu POST prejdite do programu pre nastavenie systému.
4. Prejdite na kartu Bezpečnosť a zadajte servisný štítok do poľa **Set Service Tag** (Nastaviť servisný štítok).

---


[Späť na obsah](#)

[Späť na obsah](#)

## Servisná príručka Dell™ Inspiron™ 1012

---

### Poznámky, varovania a výstrahy

 **POZNÁMKA:** POZNÁMKA uvádza dôležité informácie, ktoré umožňujú lepšie využitie počítača.

 **VAROVANIE:** VAROVANIE uvádza možné poškodenie hardvéru alebo stratu údajov, ak sa nebudete riadiť pokynmi.

 **VÝSTRAHA:** VÝSTRAHA označuje možné poškodenie majetku, osobné zranenie alebo smrť.

---

Informácie v tejto príručke sa môžu zmeniť bez predchádzajúceho upozornenia.  
© 2010 Dell Inc. Všetky práva vyhradené.

Reprodukcia týchto materiálov akýmkoľvek spôsobom bez písomného súhlasu spoločnosti Dell Inc. je prísne zakázaná.

Ochranné známky, ktoré sa používajú v tomto texte: *Dell*, logo *DELL* a *Inspiron* sú ochranné známky spoločnosti Dell Inc.; *Bluetooth* je registrovaná ochranná známka, ktorú vlastní spoločnosť Bluetooth SIG, Inc. a spoločnosť Dell ju používa v rámci licencie; *Microsoft* a *Windows* sú buď ochranné známky alebo registrované ochranné známky spoločnosti Microsoft Corporation v USA a/alebo iných krajinách.

Ostatné obchodné značky a obchodné názvy v tejto príručke sa môžu používať ako odkazy na spoločnosti, ktoré si uplatňujú nárok na tieto značky a názvy, alebo ako referencie na ich produkty. Spoločnosť Dell Inc. sa zrieka akéhokoľvek nároku na vlastníctvo iných, než vlastných ochranných známok a obchodných názvov.

Január 2010      Rev. A00

---

[Späť na obsah](#)

[Späť na obsah](#)

## Modul dotykového panela

Servisná príručka Dell™ Inspiron™ 1012

- [Vybratie modulu dotykového panela](#)
- [Vloženie modulu dotykového panela](#)

**⚠ VÝSTRAHA:** Pred prácou vnútri počítača si prečítajte bezpečnostné pokyny, ktoré ste dostali s vašim počítačom. Ďalšie informácie o bezpečnosti a overených postupoch nájdete na stránke so zákonnými požiadavkami portálu [www.dell.com](http://www.dell.com) na adrese [www.dell.com/regulatory\\_compliance](http://www.dell.com/regulatory_compliance).

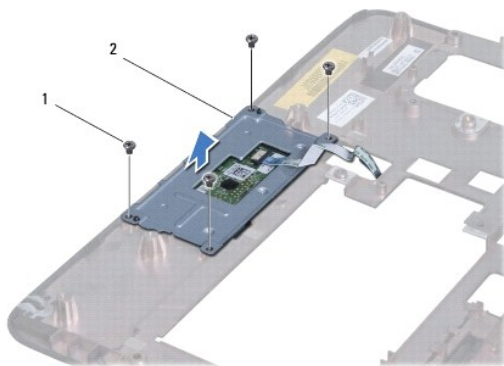
**⚠ VAROVANIE:** Uzemnite sa pomocou uzemňovacieho pásika na zápästí alebo opakovaným dotýkaním sa nenatretého kovového povrchu (ako napríklad zásuvky na vašom počítači), aby ste predišli elektrostatickému výboju.

**⚠ VAROVANIE:** Opravovať počítač môže len oprávnený servisný technik. Záruka sa nevzťahuje na poškodenie spôsobené servisom, ktorý nebol schválený spoločnosťou Dell™.

**⚠ VAROVANIE:** Vyberte hlavnú batériu (pozri [Odpojenie batérie](#)) predtým, než začnete pracovať vnútri počítača, aby ste predišli poškodeniu systémovej dosky.

### Vybratie modulu dotykového panela

1. Postupujte podľa pokynov v časti [Skôr než začnete](#).
2. Vyberte batériu (pozri [Odpojenie batérie](#)).
3. Demontujte klávesnicu (pozri [Demontáž klávesnice](#)).
4. Demontujte zostavu pevného disku (pozri [Demontáž zostavy pevného disku](#)).
5. Demontujte opierku dlaní (pozri [Demontáž zostavy opierky dlaní](#)).
6. Prevráťte zostavu opierky dlaní a odstráňte štyri skrutky, ktoré zaisťujú modul dotykového panela k opierke dlaní.




|   |             |   |                         |
|---|-------------|---|-------------------------|
| 1 | skrutky (4) | 2 | Modul dotykového panela |
|---|-------------|---|-------------------------|

7. Modul dotykového panela vydvihnite von z opierky dlaní.

### Vloženie modulu dotykového panela

1. Postupujte podľa pokynov v časti [Skôr než začnete](#).
2. Na správne umiestnenie modulu dotykového panela použite zarovnávacie kolíky na opierke dlaní. Znovu namontujte štyri skrutky, ktoré pripevňujú modul dotykového panela k opierke dlaní.

3. Namontujte späť opierku dlaní (pozri [Spätná inštalácia zostavy opierky dlaní](#)).
4. Namontujte späť zostavu pevného disku (pozri [Spätná inštalácia zostavy pevného disku](#)).
5. Namontujte späť klávesnicu (pozri [Spätná inštalácia klávesnice](#)).
6. Vložte batériu (pozrite [Spätná inštalácia batérie](#)).

 **VAROVANIE:** Skôr než zapnete počítač, zaskrutkujte späť všetky skrutky a overte, či vo vnútri počítača nezostali žiadne voľné skrutky. V opačnom prípade sa počítač môže poškodiť.

---

[Späť na obsah](#)



[Späť na obsah](#)

## Akceleračná karta videa

Servisná príručka Dell™ Inspiron™ 1012

- [Vybratie akceleračnej karty videa](#)
- [Vloženie akceleračnej karty videa](#)

**⚠ VÝSTRAHA:** Pred prácou vnútri počítača si prečítajte bezpečnostné pokyny, ktoré ste dostali s vašim počítačom. Ďalšie informácie o bezpečnosti a overených postupoch nájdete na stránke so zákonnými požiadavkami portálu [www.dell.com](http://www.dell.com) na adrese [www.dell.com/regulatory\\_compliance](http://www.dell.com/regulatory_compliance).

**⚠ VAROVANIE:** Uzemnite sa pomocou uzemňovacieho pásika na zápästí alebo opakovaným dotýkaním sa nenatretého kovového povrchu (ako napríklad zásuvky na vašom počítači), aby ste predišli elektrostatickému výboju.

**⚠ VAROVANIE:** Opravovať počítač môže len oprávnený servisný technik. Záruka sa nevzťahuje na poškodenie spôsobené servisom, ktorý nebol schválený spoločnosťou Dell™.

**⚠ VAROVANIE:** Vyberte hlavnú batériu (pozri [Odpojenie batérie](#)) predtým, než začnete pracovať vnútri počítača, aby ste predišli poškodeniu systémovej dosky.

**📌 POZNÁMKA:** Spoločnosť Dell neručí za kompatibilitu, ani neposkytuje podporu pre akceleračného karty videa získané z iných zdrojov, než od spoločnosti Dell.

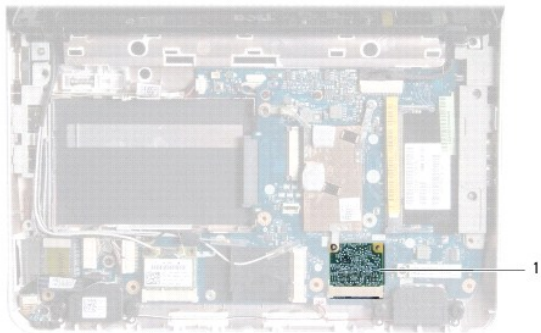
**📌 POZNÁMKA:** V závislosti od konfigurácie počítača pri jeho predaji môže, ale nemusí, byť v zásuvke akceleračnej karty videa táto karta nainštalovaná.

### Vybratie akceleračnej karty videa

1. Postupujte podľa pokynov v časti [Skôr než začnete](#).
2. Vyberte batériu (pozri [Odpojenie batérie](#)).
3. Demontujte klávesnicu (pozri [Demontáž klávesnice](#)).
4. Demontujte zostavu pevného disku (pozri [Demontáž zostavy pevného disku](#)).
5. Demontujte opierku dlaní (pozri [Demontáž zostavy opierky dlaní](#)).
6. Demontujte chladič procesora (pozri [Demontáž chladiča procesora](#)).

**⚠ VAROVANIE:** Keď akceleračná karta videa nie je v počítači, vložte ju do ochranného antistatického obalu. Pre ďalšie informácie pozri „Protecting Against Electrostatic Discharge“ [„Ochrana pred elektrostatickým výbojom“] v bezpečnostných informáciách, ktoré boli dodané s počítačom.

7. Akceleračnú kartu videa vydvihnite von z konektora na systémovej doske.



1 Akceleračná karta videa

### Vloženie akceleračnej karty videa

1. Postupujte podľa pokynov v časti [Skôr než začnete](#).
2. Vyberte novú akceleračnú kartu videa z jej obalu.

**VAROVANIE:** Pri zasúvaní karty na miesto použite pevný a rovnomerný tlak. Ak použijete nadmernú silu, môžete poškodiť konektor.

**VAROVANIE:** Konektory sú označené, aby sa zabezpečila správna inštalácia. Ak pocítite odpor, overte konektory na karte a na systémovej doske a kartu opäť dorovnajte.

3. Konektor akceleračnej karty videa vložte pod 45-stupňovým uhlom do konektora systémovej dosky.
4. Druhý koniec akceleračnej karty videa zatlačte nadol do zásuvky na systémovej doske a znovu nainštalujte chladič procesora (pozri [Spätná montáž chladiča procesora](#)).
5. Namontujte späť opierku dlaní (pozri [Spätná inštalácia zostavy opierky dlaní](#)).
6. Namontujte späť zostavu pevného disku (pozri [Spätná inštalácia zostavy pevného disku](#)).
7. Namontujte späť klávesnicu (pozri [Spätná inštalácia klávesnice](#)).
8. Vložte batériu (pozrite [Spätná inštalácia batérie](#)).

**VAROVANIE:** Skôr než zapnete počítač, zaskrutkujte späť všetky skrutky a overte, či vo vnútri počítača nezostali žiadne voľné skrutky. V opačnom prípade sa počítač môže poškodiť.

9. Podľa potreby nainštalujte do počítača ovládače a pomocné programy. Viac informácií nájdete v *Technologickej príručke spoločnosti Dell*.

**POZNÁMKA:** Ak inštalujete akceleračnú kartu videa z iného zdroja ako od spoločnosti Dell, je potrebné, aby ste nainštalovali vhodné ovládače a pomôcky. Viac informácií o ovládačoch tohto druhu nájdete v *Technologickej príručke spoločnosti Dell*.

---

[Späť na obsah](#)